

This document has been sanitised for public circulation.

Prefas	i
Rezime egzekitif	i
Entwodiksyon	1
Jan nou koumanse	2
Vize	2
Objektif	3
Dimansyon	3
Metodoloji	4
Definisyon kle ak sipozisyon	5
Limit etid	6
Konklizyon kle	7
Istwa	7
Kote	7
Kwasans ak Evolisyon	8
Santral Dock Yard.....	8
Ekstansyon Dock Yard	10
Ekspansyon Dock Yard.....	10
Dansite Dock Yard.....	12
Ekosistèm Dock Yard	14
1. Ekonomi/Komès	14
2. Relijyon	14
3. Aksè restriksyon	15

4. Vilnerabilite Dock Yard	16
5. Defi	17
Analiz done	18
Akizisyon tè	18
Demografik	18
Gwosè Popilasyon	18
Popilasyon Laj ak Sèks	20
Popilasyon Nasyonalite	21
4. Estati Rezidans Popilasyon	21
Okipasyon ak pwopriyetè tè	22

prefas

Règleman Enfòmèl sa a: Etid Ka Dock Yard - Evalyasyon Sekirite Nasyonal se premye faz nan yon inisyativ nasyonal Gouvènman Zile Tirk ak Caicos pou adrese estratejik règleman enfòmèl nan tout Zile Tirk ak Caicos. Etid pwofon sa a pral sèvi pou bay yon konpreyansyon debaz sou ekosistèm koloni enfòmèl yo, ak Dock Yard kòm etid ka.

Gwo angajman pou konpreyansyon reyalite yo ak nians Dock Yard te mande opinyon ak sipò nan yon seri pati ki gen enterè gouvènman ak non-gouvènman an, san sa, pwodwi final la pa t ap reyalize. Pwokirè Jeneral yo, Depatman Estatistik ak Biwo Etranje, Commonwealth ak Devlopman (FCDO) te bay plis opinyon ak resous. Ajans konsiltasyon an, Konnen sevis yo, te pote pwojè a avèk ladrès pou l reyalize, diseksyon detay konplike pou bay yon konpreyansyon pi pwofon sou jewografi fizik Dock Yard, moun/rezidan li yo ak ekosistèm kote kominote a egziste. Ekip Sekretarya Sekirite Nasyonal la, responsab pwosesis evalyasyon sa a, te travay anpil pou asire prezizyon ak transparans epi prezante nouvo literati sa a nan direksyon kò konesans sekirite nasyonal la k ap grandi.

Mwen felisite travay di ak devouman moun ki te kontribye nan rapò a, pandan n ap kontinye travay ansanm nan direksyon pou devlopman kominote ki an sekirite ak dirab nan tout bèl nati Turks and Caicos Islands yo.

Tito Lightbourne

Sekretè pèmanan

Sekretarya Sekirite Nasyonal

Rezime egzetitif

Nan Turks and Caicos Islands (TCI), egzistans ak ekspansyon nan koloni enfòmèl yo te prezante plizyè defi nasyonal, ki, si yo pa adrese, ka gen konsekans terib. Nan chache adrese règleman enfòmèl ak desizyon ak aksyon enfòmèl, yo te fè yon etid sou Dock Yard, yon nan pi enpòtan nan règleman sa yo, kòm yon etid ka.

Etid sa a te konfòme ak yon metodoloji ki baze sou done epi ki baze sou prèv ki te enplike anpil angajman moun ki gen enterè yo ki te bay enfòmasyon debaz ki te plis valide atravè koleksyon done. Done ak enfòmasyon yo te trete atravè rijès analiz, rekonèt sipozisyon kle ak limit.

Konklizyon kle ak analiz

1. Dock Yard sitiye sou tè prive epi li te evolye avèk tan an atravè règleman, vann ak revann pòsyon nan tè; legalite a ak lejitimite nan pifò yo an kesyon.
2. Gwosè popilasyon Dock Yard yo dedui se jis mwens pase 3000 moun, li te ogmante apeprè kat (4) fwa pousantaj popilasyon TCI ki pi laj la pandan 10 dènye ane yo. 69% nan popilasyon sa a idantifye kòm moun ki gen estati, ak 25% konfime ke yo pa.
3. Ayisyen reprezante 88% popilasyon Dock Yard la, majorite se fi ki gen laj 30-39 ane, alòske moun zile Turks ak Caicos yo reprezante apeprè 4%.
4. Dock Yard se yon pati nan lokal Honda Road epi li ka divize an twa (3) zòn diferan:
 - i. Dock Yard Central (règleman orijinal la - ane 1970):
 - yon sèl pasèl 12.21 kawo tè; fè pati plizyè manm nan yon fanmi.
 - pòsyon (100x100 pye) yo te revann; plizyè prekosyon yo sou pasèl la.
 - ii. Dock Yard Extension (ektansyon kwasans - ane 2010):
 - ekspansyon bò solèy leve nan koloni orijinal la.
 - plizyè pasèl yo te vann epi yo te sibdivize lejitimman ak lòt sibdivizyon san otorizasyon 10x10/20 pye.
 - iii. Ekspansyon Dock Yard (plis ekspansyon - ane 2020):
 - ekspansyon nan nò ak nan lwès koloni orijinal la.
 - pa gen anpil peple; gwoup estrikti ki gen prèv konstriksyon k ap kontinye.
5. Zòn nan se sitou gwo dansite ak sous-pòsyon nan tè byen anba sipèfisi preskri a. Anpil estrikti yo se ti kabann an bwa, men yon kantite ogmante yo te konstwi ak materyèl ki pi pèmanan.

6. Pifò rezidan yo se lokatè, 18% reklame yo posede tè a ke yo abite sou, pandan y ap anba 10% admèt yo dwe akoupi. Dosye planifikasyon yo endike ke 17 nan 38 pasèl yo nan Dock Yard yo se ayisyen lejitim posede.

7. Kominote a gen plizyè sistèm entèn pou jere 'entrizyon' ki soti nan fè respekte lalwa soti nan gad pòtay tan yo sove tinèl.

8. Dock Yard gen yon ekonomi komèsyal trè pwosede ki gen aksè ak machandiz ak sèvis legal ak ilegal. 12% nan kay yo gen biznis atache, pandan ke pifò travay nan wòl mwens teknik nan Ospitalite, swen nan kay ak konstriksyon, ki pèmèt aksè fasil nan travay.

9. Dock Yard pa gen aksè a kèk sèvis piblik estanda tankou enfrastrikti sanitasyon, plonbri ki konekte nan rezo oswa dlo ki bay tiyo.

10. 98% nan kay yo gen elektrisite, kèk nan yo ki gen sèvis pa mèt (validite nan yo se dout); anpil sepandan yo konekte atravè redistribisyon san otorizasyon, nan yon pri.

11. Tiyo dlo fòmèl pa antre nan kominote Dock Yard la, paske rezidan sa yo achte dlo kanyon yo, ki souvan konekte ak yon sistèm tiyo pou redistribisyon a yon pri ki gonfle.

12. Pa gen okenn sistèm fòmèl pou jete dlo egou ak limit nan koleksyon fatra ki lakòz kondisyon sanitè, enfestasyon ak yon fetidite ki pèsistan nan tout kominote a.

13. Gen kèk pratik kiltirèl ak nòm ki aksepte nan kominote Dock Yard la diferan de sa ki nan popilasyon natif natal TCI.

14. Plizyè enpèfeksyon nan sistèm ranfòsman te andikape mezi kontwòl: limit resous - imen ak finansye; misyon awogan ki pa jere; laks nan pwosesis dilijan

Kondwi kle

1. Plizyè faktè kle te kontribye nan kwasans ak pwosperite Dock Yard:
2. Sitiyasyon an Ayiti: konfli ak ensekirite.
3. Rale ak pouse faktè: opòtinite pou travay; relasyon amoure ak fanmi; mank de opòtinite ak konfli/ensekirite nan peyi lakay.
4. Dock Yard atraksyon ak fòs: sistèm sipò; kominote byen sèvis; sistèm resepsyon ak pwoteksyon pou moun ki iregilye; travay atravè rezo kominotè.
5. Atraksyon pou kriminèl yo.
6. Gwo pri akomodasyon nan TCI la.
7. Estanda k ap viv.
8. Defi TCIG: resous; koripsyon;
9. Devlopman san kontwòl prensipalman akòz mank de volonte (nivo ajans ak gouvènman); pa vle deranje sitiyasyon an.
10. Fasilite nan vant ilejitim ak revente nan tè

ENTRODIKSYON



Dock Yard, yon kominote enpòtan nan etablisman enfòmèl nan Providenciales, Turks and Caicos Islands (TCI), yo te konpare ak favelas brezilyen yo ak bidonvil ayisyen yo. Favelas yo te dekri kòm lojman iregilye pwòp tèt ou-konstwi ke yo okipe ilegalman, anjeneral sou tè ki fè pati twazyèm pati, souvan ki gen anpil moun; bati san pèmisyon oswa yon lisans epi yo souvan dezorganize, san nimewo lari, rezo sanitasyon, elektrisite, yon sèvis telefòn oswa plonbri ak lòt nesosite debaz. Bidonvil Site Solèy ki sitiye nan Pòtoprens, Ayiti, te dekri kòm enpwovize, yo peple anpil ak pami komin ki pi pòv ak pi vyolan, ak yon mank kwonik nan enfrastrikti piblik tankou elektrisite ak dlo.

Malgre ke bidonvil/favelas yo diferan nan gwoès ak karakteristik, pifò manke sèvis asenisman serye, rezèv dlo pwòp, elektrisite serye, enfrastrikti adekwat epi yo souvan asosye ak povrete ak krim.

Etid Dock Yard te eksplore divès aspè kominote a pou rive konprann pati fondamantal li yo ak fonksyonman enteryè li yo, nan yon kontèks sekirite nasyonal lajè, k ap chèche analize tou de konpozan imen ak fonksyonèl, ak yon anbisyon final pou entèvansyon pozitif.

ORIJIN

Nan TCI a, yo te reyalize egzistans ak ekspansyon yo te remake nan koloni enfòmèl yo ap prezante plizyè enkyetid nasyonal sekirite ak sosyete. Ane devlopman relativman san kontwòl nan kominote sa yo te lakòz etablisman an nan estrikti ak rezo ki opere lajman deyò nan esfè a nan Turks ak

Caicos Islands Government (TCIG). Règleman sa yo prezante plizyè defi nan tèt yo ak nan sosyete a pi laj, ki, si yo pa abòde, ka gen gwo konsekans pou TCI la.

Vize

Sèvi ak Dock Yard kòm yon etid ka, evalyasyon sa a gen entansyon pran ak analize done/enfòmasyon ki pral ranmase yon konpreyansyon nan règleman enfòmèl nan TCI la. Li pwopoze pou idantifye, analize ak bay konsiderasyon.

1. IDENTITE:

- Ki moun ki rete nan Dock Yard? pa egzanp gwochè popilasyon an; demografik; estati elatriye
- Motè kle yo: ki kondisyon ak sikonstans ki pouse/lakoz règleman enfòmèl yo fòme?
- Faktè rale: kisa ki atire moun nan koloni enfòmèl yo?
- Ekosistèm/rezo: ki jan koloni enfòmèl yo opere/fonksyone? Ki jan yo bay sèvis yo, sa vle di sèvis piblik, aksè a lòt byen piblik (sèvis ijans, lapolis, swen sante) elatriye?
- Faktè ki kontribye nan dirab: ki jan koloni enfòmèl yo pwospere ak elaji?
- Defi yo fè fas a: èske k ap viv nan koloni enfòmèl yo prezante defi/pwoblèm espesifik ki ka inik nan sikonstans la, sa vle di jete fatra; frajilite elatriye?
- Defi yo prezante bay sosyete a pi laj: ki enpak koloni enfòmèl yo – anviwònman an; sosyal elatriye?
- Menas espesifik yo prezante pou sekirite ak sekirite: èske egzistans koloni enfòmèl yo afekte nenpòt aspè sekirite ak sekirite atravè zile yo?

2. Analize - Konstwi pwofil

- Pou analize rezilta yo epi konstwi yon pwofil Dock Yard ki pral sèvi kòm etid ka pou règleman enfòmèl nan TCI.

3. Prezante Konsiderasyon Estratejik

- Pou bay konsiderasyon estratejik pou abòde enpèfeksyon yo idantifye ak pou pwofite posibilite potansyèl pou ak soti nan règleman enfòmèl nan TCI a.

OBJEKTIF

Evalyasyon an prevwa pou l rive konprann Dock Yard ak objektif pou enfòme desizyon politik ak estrateji anrapò ak abòde koloni enfòmèl yo, nan direksyon pou konstwi kominote ki pi an sekirite ak dirab atravè TCI la. Li pral bay tou yon konpreyansyon debaz sou règleman enfòmèl ki pral soutni Pwogram Nasyonal Kontenasyon ak Jesyon Règleman Enfòmèl yo.

DIMENSYON

Etid apwofondi sa a nan koloni enfòmèl nan TCI a espesyalman konsantre sou zòn ki refere kòm Dock Yard. Antrepriz sa a te mande anpil angajman moun ki gen enterè yo ak aplikasyon yon seri rechèch ak teknik analyse. Yo te analize rezilta yo prezante, pou pèmèt pou adrese enpèfeksyon yo idantifye ak ogmante opòtinite potansyèl yo, nan kontèks yon apwòch multi-ajans tout gouvènman an.

METODOLOJI

Etid sa a te konfòme ak yon apwòch ki baze sou done epi ki baze sou prèv, li te adopte eleman kle nan modèl SARA (Scanning, Analysis, Response and Assessment) ki lajman itilize pou pran desizyon. Modèl sa a enkòpore analiz ak rechèch pou ede konprann pwoblèm, idantifye solisyon ak evalye efikasite repons yo. Malgre ke misyon etid sa a pa pwolonje nan aksyon repons, metodoloji a pèmèt pou konsiderasyon repons pou Pwogram Nasyonal Kenbe ak Jesyon Règleman Enfòmèl.

Faz eskanè a te inisye ak gwo angajman moun ki konsène yo sou yon peryòd sis (6) mwa: yon atelye fasilite, entèvyou ak reyinyon ak depatman/inite gouvènman yo ak lòt ajans non-gouvènmantal ak moun. Pwosesis sa a te bay enfòmasyon debaz ki te vin pi plis valide atravè koleksyon done.

EKANE:

Faz eskanè a te inisye ak gwo angajman moun ki konsène yo sou yon peryòd sis (6) mwa: yon atelye fasilite, entèvyou ak reyinyon ak depatman/inite gouvènman yo ak lòt ajans non-gouvènmantal ak moun. Pwosesis sa a te bay enfòmasyon debaz ki te vin pi plis valide atravè koleksyon done.

Yo te chèche yon lòt kouch enfòmasyon atravè yon kesyonè/ankèt owaza ki te administre nan 359 kay nan yon zòn predefini idantifye kòm Dock Yard, ak youn nan twa (1 sou 3) kay yo te fè sondaj; kaptire dosye pou 969 moun. Yo te egzamine yon revizyon dokiman ak literati ki egziste deja pou sipòte yon konpreyansyon sou koloni enfòmèl yo epi bay yon kontèks pi laj tou.

Tanpri gade Anèks I pou Kesyon Sondaj lakou waf yo.

Faz analiz la mande pou revize tout done ak enfòmasyon yo kolekte, ki te trete atravè rijite analyse ak aplikasyon an nan enferans analyse ak sipozisyon.

Enferans. Pwofesyonèl Head of Intelligence Assessment (PHIA) pwobabilite yo te itilize pou fòmasyon pwobabilite dediksyon. Gade Tablo 1 - Pwofesyonèl Tèt pou evalyasyon Entelijans (PHIA) Pwobabilite mezi.

Probability range	Judgement terms
≤ 5%	Remote chance
≈ 10% to ≈ 20%	Highly unlikely
≈ 25% to ≈ 35%	Unlikely
≈ 40% to <50%	Realistic possibility
≈ 55% to ≈ 75%	Likely or probably
≈ 80% to ≈ 90%	Highly likely
≥ 95%	Almost certain

Table 1 Pwofesyonèl Tèt pou evalyasyon Entelijans

Definisyon kle ak sipozisyon

Definisyon kle ak sipozisyon pou etid sa a:

1. Règleman enfòmèl yo, jan Pwogram Nasyonzini pou Règleman Imèn yo defini, se zòn rezidansyèl kote:

- abitan yo souvan pa gen sekirite nan tè a oswa kay yo abite – pa egzanp, yo ka akoupi oswa lwe yon fason enfòmèl;
- katye yo anjeneral manke sèvis debaz ak enfrastrikti vil la;
- lojman ka pa respekte planifikasyon ak règleman konstriksyon; epi
- kay yo souvan sitiye nan zòn jeyografikman ak anviwònman sansib/danjere

2. Enfrastrikti, jan TCIG la defini se wout, dlo, egou, sistèm jete dechè solid, elektrisite, telefòn, ak enstalasyon debaz sou devlopman iben yo depann.

3. Dock Yard se koloni enfòmèl ki pi enpòtan (pi gwo e ki pi devlope) nan TCI.

4. Enfòmasyon yo revele pou Dock Yard pa nesesèman refleto tout lòt règleman enfòmèl ki nan TCI a.

Limit etid

Limit prensipal ki afekte etid sa a gen ladan:

1. Mezi Kwasans. Mezi sipèfisi pou to kwasans Dock Yard pa refleto ogmantasyon dansite popilasyon li a sou tan; kwasans gen anpil chans pou depase vizibilite aktyèl la.

2. Kontrent tan. Kontrent yo te limite aksè a tout depatman/inite yo epi yo te anpeche pwofondè aksè a sa vle di angajman ak konpayi retire dlo egou yo, ak konpreyansyon yo genyen sou sistèm tank septik elatriye.

3. Konsantre limite. Dokiman an konsantre sou Dock Yard, ki pa pèmèt analiz konparatif nan lòt koloni enfòmèl yo.

4. Limit done. Aksè limite a done quantitative sou Dock Yard te fòse etid la depann anpil sou enfòmasyon kalitatif. Yo te pran yon lòt kouch rechèch ak swen pou fè diferans ant rimè, enfòmasyon anekdotik, opinyon, ak reyalite.
5. Done ki pa anrejistre. Gen kèk seri done pou koloni Dock Yard la ki ta kontribiye nan plis analiz yo pa te kaptire: egzanp enskripsyon lisans kondwi; anrejistreman machin; lisans biznis; koneksyon telefòn nan aparèy inik; enskripsyon lekòl; dosye abi sou timoun; ensidan ki gen rapò ak elektrik tankou dife kay elektwokisyon elatriye.
6. Valè Ekonomik. Dokiman sa a pa eksplòre valè aktivite ekonomik ki te pwodwi nan Dock Yard la ak nan Dock Yard la.

KONKLISYON SOU KLE YOU

ISTWA

Nan TCI a, kominote yo gen tandans konnen moun ki posede oswa premye etabli sou tè a ak / oswa moun ki gen koneksyon enpòtan nan zòn nan.

Zòn ki pi laj kote Dock Yard sitiye, istorikman te konnen kòm Pasture Well, akòz pwoksimite pi a ki gen menm non an. Apre yon tan, kominote a te vin konnen kòm Baby Yard, ki te evantyèlman evolye nan Dook Yard, pran non li nan men yon moun ki gen alyas 'Dook', ki te swadizan se premye moun ki te bati sou Dook Yard, e li te tou jwe wòl nan règleman nan zòn nan. Pandan tan t ap pase, depi 1971 jiska 1990, 'Dook' te swadizan te vann pasèl tè nan zòn nan, sitou bay sitwayen ayisyen; konesans ak/oswa konsantman pwopriyetè tè ki anrejistre pou lavant sa yo pa sèten. Pandan plizyè ane, ak atravè plizyè lang ak aksan divès kalite, 'Dook', evolye nan 'Duck' ki kounye a ke yo rekonèt kòm 'Dock'; tout refere a menm kote a

Lwaye

'Dock Yard' se pa yon kominote fòmèl nan TCI a, epi li pa rekonèt ofisyèlman.

Jeyografikman, zòn nan ke yo rekonèt kòm Dock Yard dekri kòm yon sibdivizyon nan règleman nan Kew Town, sepandan, konstitisyonèlman, li tonbe nan règleman nan Blue Hills. Anrejistreman tè nan zòn sa a, refere li kòm Blue Hills, Stammers Run. Soti nan yon pèspektiv resansman, 'Dock Yard' se yon pati nan lokalite Honda Road (distri enimerasyon 060902, 060904 ak 060909). Tout Dock Yard sitiye sou tè prive. Pou rezon etid sa a, Dock Yard konsidere kòm yon zòn ki totalize 20.86 as,



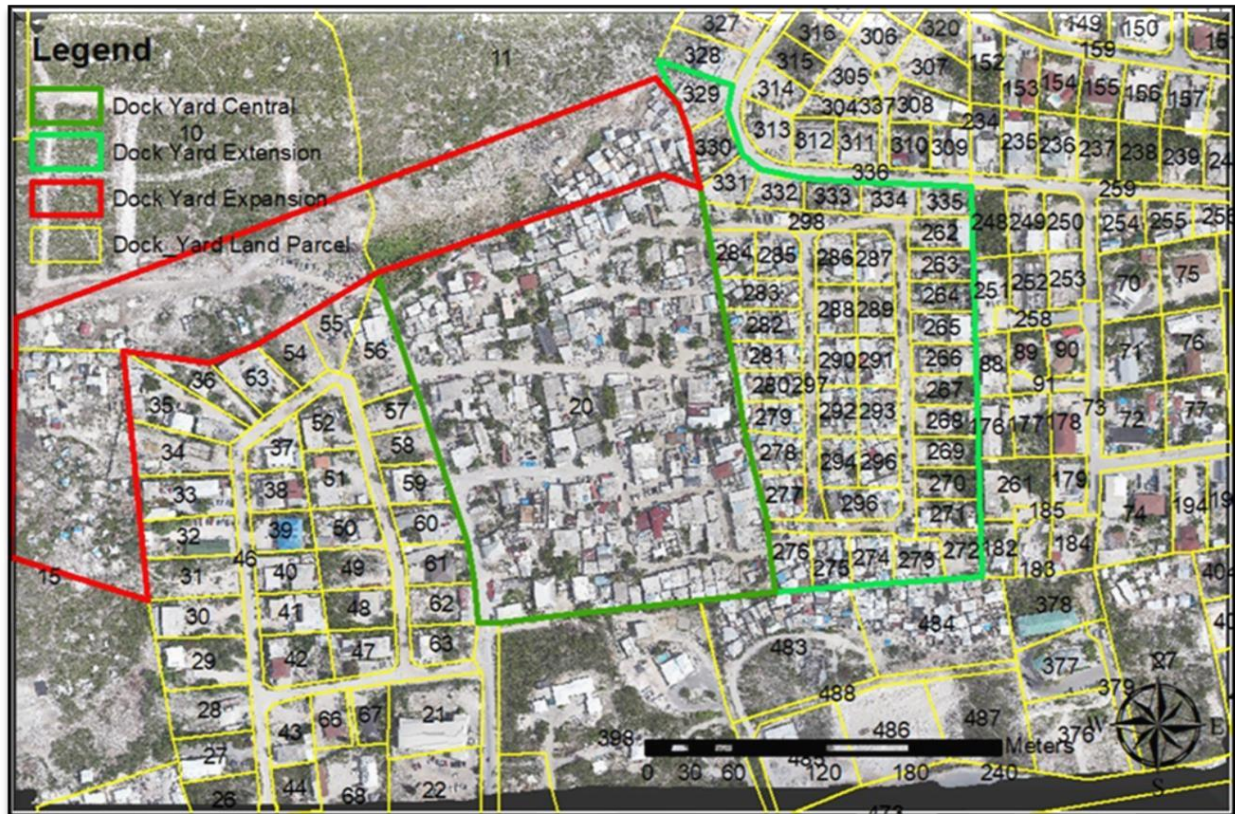
divize jan sa a: Dock Yard Central – zòn orijinal la

- Dock Yard Extension – premye ekstansyon kwasans
- Ekspansyon Dock Yard – plis ekspansyon Gade **Kat1 - Dock Yard**.

Kat 1 Dock Yard

Kwasans ak Evolisyon

Dock Yard se esansyèlman pasèl lejitim nan tè prive ki te sibdivize plis. Kat 2 - Distribisyon Pasèl Dock Yard, montre delimitasyon pasèl yo ki konstitye Dock Yard.



Kat 2 Distribisyon Pasèl Dock Yard

Santral Dock Yard

Sa a se yon sèl pasèl nan 12.21 kawo tè. Depi enskripsyon li an janvyè 1971, lè li te sibdivize epi transfere nan senk (5) manm nan yon fanmi, li pa te sibdivize legalman/ofisyèlman.

Premye kat satelit ki disponib, Google Map, gen dat 2003; li montre santral Dock Yard kòm yon ti kras divize an plizyè ti gwoup kay, ki separe pa tren/chemen pousyè tè. **Gade Kat 3 – Santral Dock Yard 2003.**



Kat 3 – Santral Dock Yard 2003

Dosye yo endike ke ant Desanm 1990 ak Fevriye 2022, uit (8) Avètisman pati separe, yo te anrejistre nan Rejis Tè pou yon sèl pasèl tè a. Yon (1) nan uit (8) Prekosyon yo, nan Novanm 1999, te refere a achte yon pòsyon tè nan men pwopriyetè orijinal yo, ki mezire 100 pye pa 100 pye.

Kwasans nan santal Dock Yard te kontinye e li te vin gen plis peple; sepandan, li pa sanble yo vyole limit pasèl orijinal yo jiskaske apre 2008. **Gade Kat 4 - Dock Yard 2008.**



Kat4 - Dock Yard 2008

Ekstansyon Dock Lakou

Imaj satelit 2012 la montre yon ekstansyon enpòtan nan Dock Yard nan direksyon lès ak nan pasèl tè adjasan a. Gade Kat 5 - Dock Yard Ekstansyon 2012. Dosye yo endike ke pwopriyetè respektif yo te vann ak/oswa sibdivize plizyè kawo tè. An 2016, pa egzanp, yon sèl lot ki anglobe Dock Yard Extension te sibdivize lejitimman an 37 pasèl, ak 22 yo te vann. Anpil nan pasèl sa yo ki apeprè 0.25 kawo tè yo te sibdivize plis, san otorizasyon, an simityè; 10'x10', 10'x20' oswa 20'x20'.



Kat 5 - Ekstansyon Dock Yard 2012

Ekspansyon Dock Yard



Kat 6 – Ekspansyon Dock Yard 2021

Yon simagri satelit 2021 pou zòn Dock Yard la montre anpil ekspansyon. Prè yo montre ogmante dansite nan tout koloni orijinal yo (Santral Dock Yard ak Ekspansyon) ansanm ak gwoup estrikti ki depase limit orijinal sa yo (nan nò Santral Dock Yard ak nan lwès Timber Crest yo rele tou Hamptons). **Gade Kat 6 - Ekspansyon Dock Yard 2021.**



Fig 1 Dock Yard Pakin machin

Yon espas ouvè nan zòn sa a ak yon gwo kantite machin ki estasyonè parèt sèvi kòm yon pakin machin, pou moun yo pakin epi antre nan kominote a (ki twò peple bati pou machin yo dwe estoke / estasyonè). Zòn sa a te ka yon lye tou ak yon boutik mekanisyen potansyèl ki sanble ap opere. **Gade Fig 1 - Dock Yard pakin machin.**

Fwontyè nò pou Dock Yard make pa yon zòn captage dlo. Estrikti nan zòn sa a te devlope pou enkòpore échasses pou evade nivo dlo k ap monte yo. **Gade figi 2 – Dock Yard -Fondasyon Stilts.**



Fig 2 Dock Yard Fondasyon slits

Toupatou nan Dock Yard, konstriksyon sanble ap kontinye, ak prè fondasyon, blòk konstriksyon estoke ak ti mòn materyèl konstriksyon (sab ak gravye), twati ki pa fini, ak zòn ki make pou konstriksyon. **Gade Fig 3 Dock Yard - Prè Konstriksyon Kontinye.**



Figure 3 Dock Yard - Prèw Konstriksyon yo kontinye

Okòmansman, yo te jwenn aksè machin nan Dock Yard atravè yon (1) pwen antre: nan nò nan wonnabout Walter Cox Drive, sou Black Crow Road, apresa sou ti mòn lan nan Dock Yard. Apre yon tan ak ekspansyon, aksè ogmante, ak plizyè pwen antre machin: Bible Street (lès) ak Snake Hill (nò). Genyen tou plizyè chemen pou antre nan kominote a.

Dansite Dock

Yo konsidere dansite nan tout Dock Yard kòm prensipalman wo lè yo mezire kont echèl Sipèfisi Rezidansyal Minimòm nasyonal la, jan sa endike nan Manyèl Devlopman an:

- Fèb Dansite A = 1 inite rezidansyèl pou chak kawo tè
- Dansite ki ba B = 2 inite rezidansyèl pou chak kawo tè (0.5 kawo tè chak)
- Ba Dansite C = 3 inite rezidansyèl pou chak kawo tè (0.33 kawo tè chak)
- Dansite Mwayen = 3 - 6 inite rezidansyèl pou chak kawo tè (0.17 kawo tè chak - sa a ka yon sèl oswa plizyè nivo)
- Gwo Dansite = 6 - 10 inite rezidansyèl pou chak kawo tè (0.12 kawo tè chak - sa a kapab yon sèl oswa plizyè nivo)

Dosye yo endike, pa egzanp, ke kawo tè yo sibdivize an pasèl ki piti tankou 0.21 kawo tè nan tè, ki ka genyen otan ke 10 a 12 inite rezidansyèl yo. Se poutèt sa, pi piti pòsyon sa yo egal apeprè 1/16yèm (0.0625) nan yon acre, ki tonbe byen pi ba pase gwo lot preskri. **Gade Figi 4 – Dansite pasèl Dock Yard la.**



Figure 4 Dansite Pasèl Dock Yard la

Avèk sibdivizyon sa yo, espas ant kay/estrikti yo limite - jis ase pou yon moun melanje sou kote. Espas tè a tèlman limite ke espas do kay yo souvan itilize pou depo ak seche rad. **Gade Figi 5 - Itilizasyon espas sou do kay Dock Yard la**



Figure 5 Itilizasyon espas sou do kay Dock Yard

Ekosistèm Dock Yard

Dock Yard te souvan refere li kòm yon vil nan pwòp dwa li yo. Li gen pwòp sistèm entèn li ak estrikti, nòm kiltirèl ak pratik ak aktivite ekonomik. Yo kwè Dock Yard pi òganize pase lòt koloni enfòmèl ak 'yards' nan TCI a.

1. EKONOMI/KOMERS

Konvenyans aktivite ekonomik genyen anpil nan kominote Dock Yard la epi li sipòte kominote k ap pwospere sa a. Byen ak sèvis yo disponib fasilman, soti nan manje prepare, travay, amizman (egzanp fèt), nan medikaman/medikaman ti touf bwa (ki gen ladann antibiyotik ki pa reglemante ak melanj avòtman), nan machandiz sou mache nwa (atik achte oswa vann an vyolasyon kontwòl, rasyonman oswa enposisyon), pwostitisyon, zam afe, minisyon, ak dwòg ilegal, tankou Cannabis, kokayin ak alkòl.

Pandan pandemi an ak restriksyon sou kouvrefe, danse, manje, bwè ak dwòg Dock Yard te resevwa rezidan Providenciales yo ak touris yo sanble. Aktivite sa yo ka kontinye apre restriksyon yo epi kontribye pou kominote a vin yon sant ekonomik favorab. Rechèch sou dokiman sa a pa idantifye wout oswa pwosesis yo te antreprann nan enpòtasyon ak ekspòtasyon machandiz sou mache nwa yo.

Relijyon

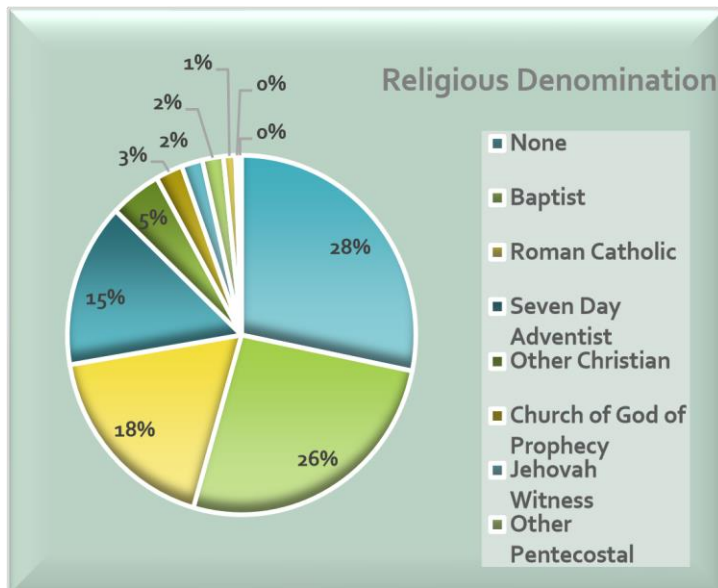


Chart 1 Dock Yard Religious Denomination

Relijyon se yon eleman enpòtan nan Turks ak Caicos Islands, menm jan an tou nan Dock Yard. Plizyè legliz ak denominasyon relijye opere nan kominote a ak alantou. Rezidan Dock Yard tou travèse andeyò kominote a pou ale nan denominasyon yo vle. **Gade Tablo 1 - Denominasyon relijye Dock Yard**

3. AKSÈ RESTRIKSYON

Plizyè sistèm te evolye nan kominote Dock Yard la pou jere ak minimize 'entrizyon' nenpòt antite ki pa dezirab nan kominote a, ki nan lalwa oswa moun ki fè respekte imigrasyon oswa moun ki pa abitye:

- Gadyen Potay: Lè w ap antre nan Dock Yard, yo rapòte plizyè 'obsèvatè' ki sitiye nan pwèn kle antre yo, ki parèt sou telefòn yo, ki rapòte sou moun k ap antre nan kominote a. Nenpòt moun ki pa rekonèt yo konsidere kòm yon moun andeyò, epi yo pa resevwa yo nan kominote a pa egzanp. rezidan yo souvan evite entèraksyon ak/oswa pretann yo pa kapab konprann oswa pale angle. Pawòl rapidman gaye nan tout kominote a ke otorite yo nan zòn nan, plis limite nenpòt penetrasyon nan kominote a.
- Yo resevwa 'Tip-off' lè ofisye lapolis yo dwe antre nan kominote a pou operasyon, sa ki pèmèt moun ki entere a kouri davans.
- Taktik entimidasyon. Menas, defi efreyan, dechaje ak brandi zam afe nan direksyon anfansman lalwa ak ofisye ajans gouvènman yo rive.
- Mank enfrastrikti planifye. Aranjman o aza ak dansite kominote a fè li difisil (pafwa enposib) pou ajans ranfansman ak sèvis esansyèl/ijans yo navige epi antre nan kominote a.
- Aksè Souvan wout yo bloke ak pil materyèl konstriksyon (sab, siman, blòk konstriksyon elatriye) ak machin. Malgre ke sa yo ka pa toujou entansyonèl, li anpeche aksè ak mouvman gratis nan patwouy ak machin repons yo. Akòz pòv estrikti/lajè wout la, konstriksyon kontinyèl ki pa planifye, ak volim machin yo, yon fwa yon gwo machin, tankou yon kamyon pou ranmase fatra, antre nan kominote a, kèk wout aksè vin enfranchisabl ak lòt machin yo ka bloke antre/soti. Sa anpeche lapolis antre pou fè operasyon oswa patwouy epi li mete restriksyon sou repons sèvis ijans yo.
- Pyèj/chape: Yo rapòte rapò sou aksè nan tinèl ki soti andedan oswa toupre yon rezidans. Sa a bay wout chape pou moun ki sove pouswit lapolis. Menm jan an tou, fil pièj yo mete nan divès kote pou anpeche pouswit.

Vilnerabilite Dock Yard

1. Pandan tout TCI a, yo souvan konsidere Dock Yard yon fason negatif, epi santiman sa a pwolonje nan rezidans kominote a.

2. Kòm yon koloni enfòmèl, Dock Yard pa gen fòmèlman aksè a sèvis piblik estanda tankou enfrastrikti sanitasyon, plonbri rezo oswa dlo ki bay tiyo.

Sa a prezante ak sanitasyon ak defi sante piblik.

3. Kominote Dock Yard la souvan itilize dlo ki soti nan captaj ki rasanble nan liy fwontyè nò li a pou fè manje, sa ki prezante risk kontaminasyon.

4. Depotwa fatra san diskriminasyon ak konstriksyon ki pa planifye, anpeche manyablite gwo machin atravè kominote a, tankou kamyon fatra. An konsekans, fatra ak dechè akimile sou wout yo, sa ki lakòz fatra pouri sou bò wout la, enfeksyon rat ak yon movez odè ki pèsistan nan tout kominote a; ajoute nan defi sante a.
5. Dispozisyon ki pa planifye a ak mank de yon rezo wout estriktire, kreye baryè antre epi anpeche navigasyon pa lapolis ak sèvis esansyèl, tankou Lapolis, Swen Sante Anbilans ak Ponpye, pou bay sèvis repons pou ijans ki nesèsè yo.
6. Rapò yo montre yon pratik komen nan paran depòte yo refize ke yo gen timoun pou evite yo tou depòte yo. Lè sa a, timoun sa yo ki rete dèyè yo kite yo pran swen nan men fanmi, vwazen, legliz ak lòt sistèm sipò kominotè; ki ka pa toujou konsistan. Prèk sitiyasyon sa yo pwononse pandan Jiyè ak Out, lè pi gwo pou Depatman Devlopman Sosyal ak Byennèt pou resevwa demann pou asistans ak demann dokiman fòmèl pou jwenn aksè nan lekòl pou nouvo ane lekòl la. Sepandan, rapò entelijans sijere ke moun depòte yo souvan retounen (atravè wout ilegal), kidonk timoun yo pafwa reyini ak paran yo, sou tan.
7. Sondaj ki fèt nan Dock Yard te montre ke 10% nan kay yo gen timoun ki gen laj lekòl ki pa lekòl. Kòm sa yo, anpil timoun yo kite nan pwòp aparèy yo, gen kèk yo te rapòte kòm komèt krim, tankou vòl. Timoun ak jèn vilnerab sa yo se sib pou rekritman gang, ki ka mennen nan yon lavi krim.
8. Diferans nan kilti ak pratik nan Dock Yard yo varye, kèk ladan yo ale kontre ak kilti TCI etabli ak nòm aksepte yo.

Defi

1. Yo rapòte plizyè lot nan Dock Yard yo te vann san otorizasyon. Yo rapòte resi pou sa yo te prezante bay ofisyèl ajans gouvènman yo pandan prekosyon ak reklamasyon tè. Yo pa t jwenn prèk resi sa yo pou etid sa a.
2. Premye estrikti nan Dock Yard yo se te ti kay an bwa, yo pa gen sekirite nan domèn e yo pa gen enfrastruktir debaz yo. Apre yon tan, estrikti yo te bati ak materyèl ki pi pèmanan tankou blòk siman; souvan san otorizasyon ki nesèsè nan men Depatman Planifikasyon. Materyèl pèmanan yo ap itilize jan sa yo wè li, pou ofri yon sans de pwoteksyon, paske li gen mwens chans pou yo demoli pa otorite yo.
3. Depatman Planifikasyon an, anplis de misyon ranfòsman li, responsab tout enspeksyon lisans biznis pou lisans tabak ak likè. Depatman an gen de (2) Ofisye Kontwòl Devlopman ki kouvri Providenciales ak Northern Cays, ki gen ladan Middle ak North Caicos. Sa limite resous ak pwoteksyon ranfòsman.
4. Depatman Planifikasyon gen otorite pou demoli estrikti ilegal yo, sepandan, san yo pa limite a pa gen resous finansye pou antreprann sa yo.

5. Pwosedil dilijans pou koneksyon dlo ak elektrisite, tankou règleman Konnen Kliyan Ou (KYC), (ki kounye a egzije de (2) fòm idantifikasyon gouvènman valab ak prèv pwopriyetè tèt/tit tèt, oswa konsantman siyen pwopriyetè yo), pa te tan sevè nan ane anvan yo.

6. Validite kèk koneksyon elektrisite nan Dock Yard yo an kesyon. Chapit 14.04 Odonans Elektrisite, pale sou kondisyon yo pou lisans pou ekipman pou elektrisite. Dock Yard prezante ak kondisyon ki andeyò donans sa a. Pa egzanzp, estrikti ki te bati pou bay elektrisite pandan tan tanporè pann nan rezèv (pa egzanzp apre siklòn) oswa koneksyon tanporè pou konstriksyon, yo pa janm sispann, epi apre yon tan yo te vin koneksyon pèmanan. Anplis de sa, rapò yo endike anpil ka nan redistribisyon san lisans.

Yo te administre kesyonè/ankèt Dock Yard la nan 359 kay nan kominote Dock Yard la. Sondaj sa a te bay enfòmasyon sou divès konpozan Dock Yard, li te bay enfòmasyon ak yon baz pou fè dediksyon ki baze sou kominote a.

Akizisyon Tè

Nan santral Dock Yard, pwopriyetè potansyèl aktyèl yo te swadizan vann pòsyon tè pa Dook ak yon aranjman peman estriktire ki te pèmèt pou yo abite sou tè a ak plis soudivize pou koleksyon an nan lwaye, peye li. Otorite pou Dook fè tranzaksyon sa yo pa detèmine.

Enferans - Li trè posib ke fòm sa a nan pwopriyetè tè te repwodui plizyè fwa nan tout Dock Yard (omwen uit (8) ka li te ye atravè santral Dock Yard).

Enferans - Li prèske sèten ke pwopriyetè toujou chaje lokatè lwaye, ogmante pwofi yo touche.

Demografik

1. GWO POPILASYON

Dapre sondaj la, estime kantite kay nan Dock Yard se 1,107, epi kantite mwayèn rezidan pou chak kay la se 2.69, ak kèk moun ki te note, pa egzanzp yon (1) kay rapòte nèf (9) rezidan.

Enferans - Li trè posib ke popilasyon an nan Dock Yard se jis anba 3000 (2978) moun (nan minimòm).

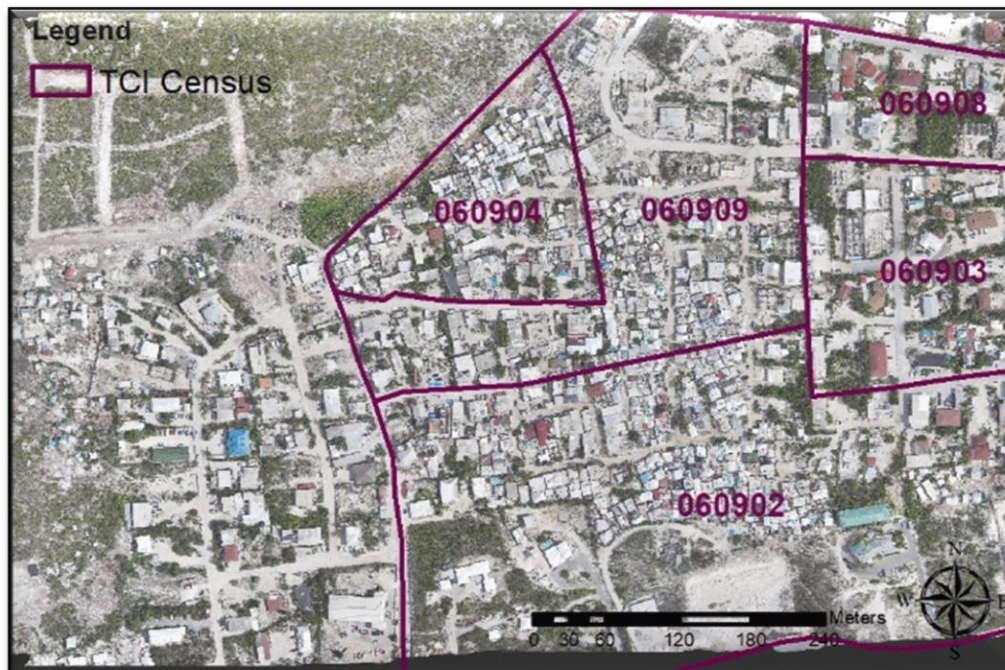
Avèk gwo popilasyon sa a, yo estime Dock Yard ogmante apeprè kat (4) fwa pousantaj popilasyon TCI ki pi laj la pandan 10 dènye ane yo. Ogmantasyon popilasyon TCI: 38%; Ogmantasyon popilasyon Dock Yard: 149%. **Gade Tablo 2 - Kwasans Popilasyon TCI ak Dock Yard.**

	Popilasyon 2012	Popilasyon 2020	Popilasyon 2022	Popilasyon Chanjman /kwasans	Popilasyon Chanjman /kwasans (%)
Resansman: <i>TCI</i>	32199	44542	-	12343	38%
Resansman: <i>Dock Yard</i>	1197	-	-	-	-
sondaj: <i>Dock Yard</i>	-	-	2978	1781**	149%
**Chanjman ant 2012 (Done Resansman) ak 2022 (Done Sondaj)					

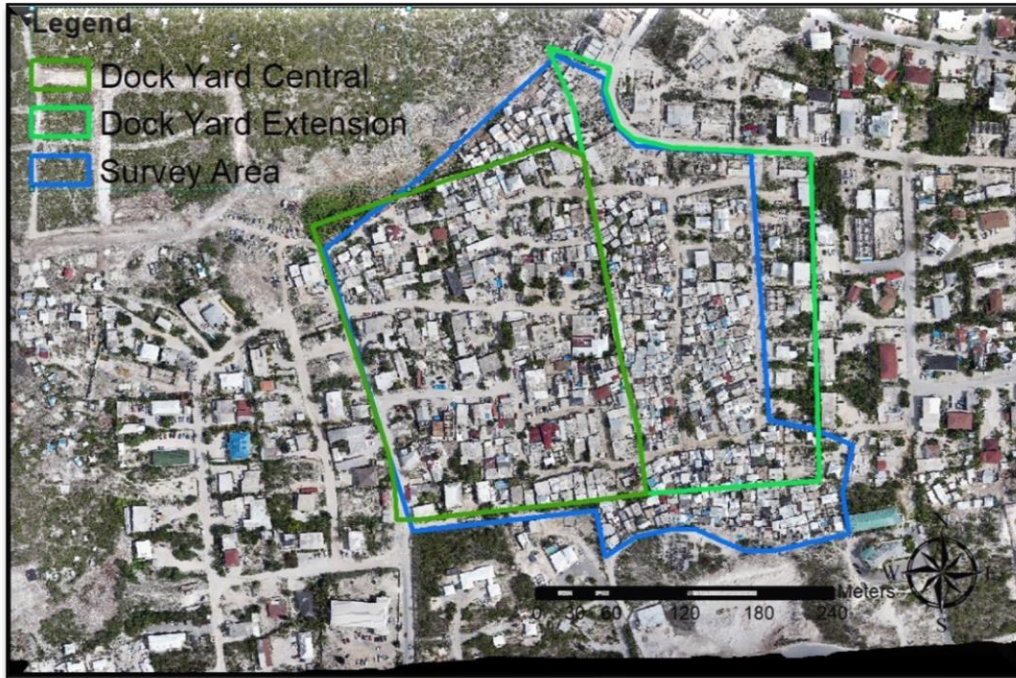
Tablo 2 TCI ak Kwasans Popilasyon Dock Yard

Estimasyon to kwasans yo pa presi men pito endikasyon ki pi proch:

- Zòn enmilasyon TCI Census pou Dock Yard (060904, 060909 ak 060902) varye yon ti kras de zòn sondaj pou etid sa a (Santral Dock Yard ak Ekstansyon Dock Yard). **Gade Kat 7 - Zòn Resansman TCI ak Kat 8 - Zòn Sondaj Etid pou konparezon.**
- Ane konparatif pou mezire kwasans lan varye de (2) ane: TCI se 2020 ak Dock Yard se 2022.



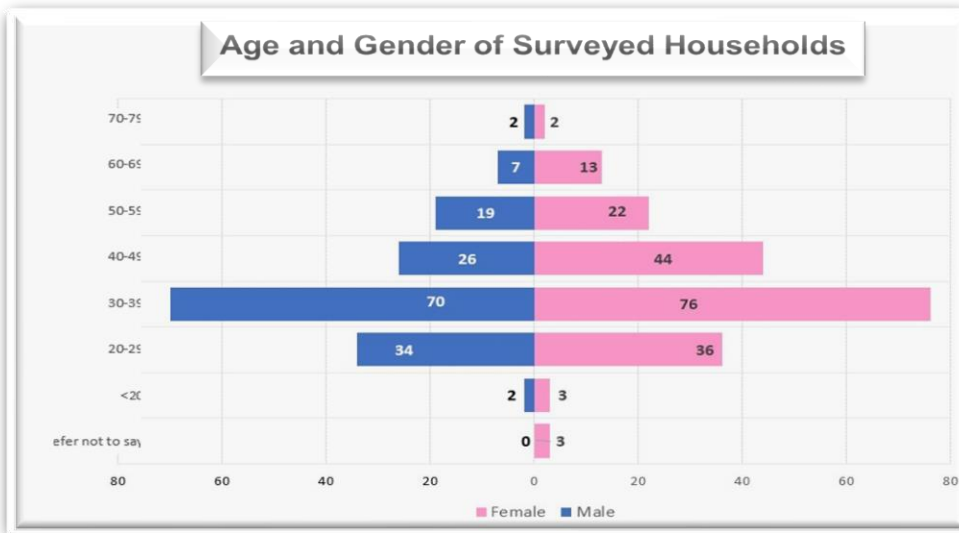
Kat 7 Zòn Resansman TCI



Kat 8 Etid Zòn Sondaj

2. POPILASYON LAJ AK SEKS

Nan 359 adilt yo te fè entèvyou yo, pi gwo demografik la se te fi ak gason ki gen laj ant 30-39 ane, ki te swiv pa fi ki gen laj ant 40-49 ane ak 20-29 ane. **Gade Tablo 2 - Laj ak Sèks nan Kay ki fè Ankèt la.**



3. NASYONALITE POPLASYON

Sondaj la te kaptire kote nesans kòm yon varyab separe ak nasyonalite, pou pèmèt yon konpreyansyon pi fon sou migrasyon. Pi gwo kantite moun ki reponn yo, 316 (88%), endike yo fèt ann Ayiti. Repiblik Dominikèn te yon dezyèm pozisyon ak 26 (7.2%) moun ki te idantifye la kòm kote yo fèt. Moun ki fèt nan Turks and Caicos Islands te reprezante 3.9% (14) nan moun ki repond yo. **Gade Tablo 3 - Peyi Nesans**

Peyi Kote ou fèt	Moun ki reponn	Pousantaj
Ayiti	316	88.0%
Repiblik Dominikèn	26	7.2%
Turks and Caicos Islands	14	3.9%
Etazini	2	0.6%
Jamayik	1	0.3%
Bahamas	0	0.0%
Total	359	100%

Tablo 3 Peyi Nesans

Nan 359 moun ki reponn yo, 93% te deklare ke yo te deplase soti nan yon lòt peyi, ak Ayiti se repons ki pi souvan pou peyi nesans la; 85%. Sepandan, sa a pa kont pou migrasyon atravè lòt oswa plizyè peyi. **Gade Tablo - Peyi Migrasyon.**

Konte Migrasyon	Total	% total moun ki repond
Ayiti	315	85%
Repiblik Dominikèn	26	7%
Jamayik	1	0%
Etazini	1	0%
GranTotal	343	93%

Tablo 4 Peyi Migrasyon

ETANDI REZIDAN POPILASYON

Pou kesyon an sou rezidans ak sitiyasyon travay nan TCI a, majorite a, 69%, reponn

Enferans – Li se prèske sèten ke Dock Yard se yon kominote majorite ayisyen peple pa moun ki fèt nan, oswa nan paran ayisyen.

ke yo kenbe estati yo dwe nan peyi a, panda 6.4% chwazi 'Lòt'; plis enfòmasyon revele ke anpil moun nan pwosesis pou yo aplike oswa renouvle pèmi travay. 24.5% nan moun ki repond konfime kòm moun ki pa gen estati. Moun ki reponn yo pa t oblije bay prèv estati yo.

Enferans - li se yon posibilite reyalis ke anpil moun ki pa gen estati pa te vle divilge estati aktyèl yo.

Okipasyon ak pwopriyetè tè

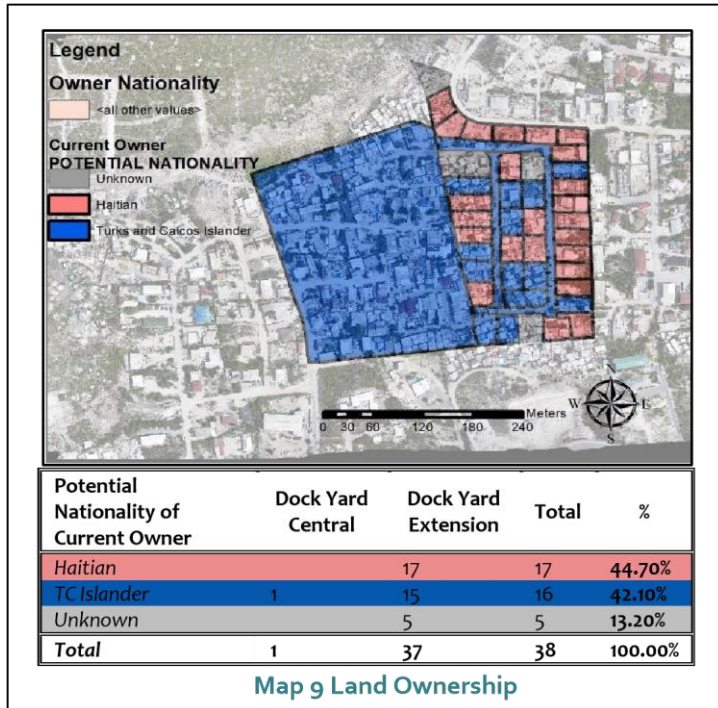
Sondaj la revele ke yon ti majorite nan kay, 57% yo nan konstri milti-kay (yon konstriksyon ki gen 3 oswa plis apatman). Majorite rezidan yo, 72%, endike ke yo ap lwe. 9% nan moun ki repond yo endike ke yo ap akoupi oswa ap viv sou tè a gratis; li pa sèten anba ki aranjman sa rive.

65 moun ki repond te deklare ke yo posede tè kote yo te viv la. Sa a kontredi dosye Rejis Tè yo nan 38 pasèl ki disponib nan zòn sondaj la.

Enferans - li prèske sèten ke kèk pasèl nan tè yo te ilegalman sibdivize ak ilegalman vann tou.

Enferans - li trè posib ke moun ki posede pwopòsyon pasèl tè kote yo abite a, pa ka gen valè legal.

Enferans – li trè posib ke pwopriyetè tè yo te bati plizyè kay (plizyè etaj) apatman pou lwe san otorizasyon.



Yo te fè yon analiz ki pa syantifik sou non pwopriyete ki anrejistre yo ki enplike estimasyon nasyonalite ki baze sou ti non ki nan Rejis Tè a.

Sa a te montre 'pwopriyete' nan pasèl tè yo te prèske egalman divize ant Turks ak Caicos

Zile ak Ayisyen.

Kat 9 Pwopriyete tè, montre pwopriyete pa nasyonalite potansyèl.

Enferans – se yon posibilite reyalis ke moun zile Turks ak Caicos te kenbe pwopriyete fòmèl epi yo lwe oswa vann san pwosesis legal bay sitwayen ayisyen.

Aktivite Komèsyal

Sondaj la rapòte plis pase 12% nan kay yo te gen yon biznis tache, pi fò nan yo te dekri kòm magazen jeneral, vann yon seri de machandiz, soti nan rad, atik manje, mèb ak lokasyon nan kay elatriye.

75% nan moun ki reponn te deklare ke biznis yo te anrejistre. **Gade Tablo 5 – Biznis pa Okipasyon Tè.**

Tè Okipe	Rad	Boutik	Manje	Jeneral Magazen	Lwaye Apa	konstriksyon	Byè	Total
Posede Ipotèk	-	-	-	-	1	-	-	1
Posede	1	16	1	1	1	-	-	20
Lwe	1	18	-	-	-	1	1	21
Lwe Gratis	1	-	-	-	-	-	-	1
Koupi	-	1	-	-	-	-	-	1

Lòt	-	1	-	-	1	-	-	2
Total	3	36	1	1	3	1	1	46

Tablo 5 Biznis pa Okipasyon Tè

Enferans - li trè posib ke yon gwo pousantaj nan biznis yo pa anrejistre.

Ekipman

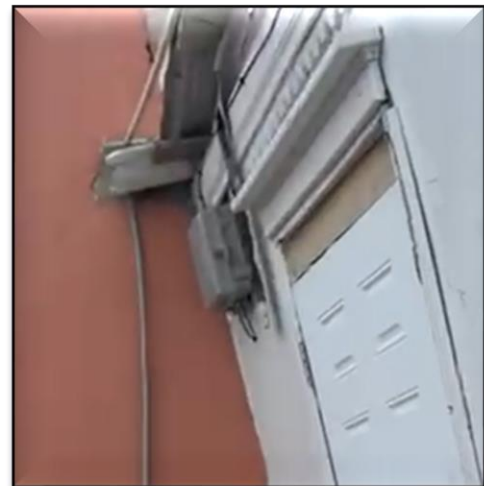
1. ELEKTRISITE

Fortis TCI Ltd, prensipal founisè elektrisite nan tout TCI a, gen (apati mwa Out 2022) 213 mètr vivan nan ak alantou Santal Dock Yard ak zòn sid Ekstansyon Dock Yard la.

Kalkil itilizasyon domestik Fortis TCI Ltd apati Jiyè 2022, sijere ke apeprè 1,040 kay nan kominote a konekte ak elektrisite. Sondaj la revele ke 98.3% nan kay yo te gen yon rezèv elektrisite (tout men yon), sèvis pa mètr elektrisite sa yo.

Pa mwayen kòd gout (pafwa 200 mètr nan longè) anpil rezidan konekte ak vwazen ki gen koneksyon lejitim, nan yon pri. **Gade Figi 6 - Yard Koneksyon Elektrik Ilegal nan Dock.** Yo te resevwa rapò sou kab elektrik ki gen etensèl ak timoun elektwokute; sepandan, pa gen okenn estatistik ki disponib.

Enferans - Li prèske sèten ke gwo majorite (apeprè 80%) koneksyon yo san otorizasyon/ilegal.



Figi 6 Dock Yard Elèktrik ilegal Koneksyon

2. MANJE AK DLO

Nan pwèn ki pi ba nan kominote a (fwontyè nò), dlo rasanble ak rezidan yo pwofite pou yo grandi manje sou kwen an, tankou; kann, mayi, pwa, tomat, mango, bannann elatriye. **Gade Kat 10 Dock Yard Water Catchment (2003).**



Kat jeyografik 10 Dock Yard Water Captage 2003

Prezans aktyèl la ak pwofondè dlo sa a se enkonni, men li depann anpil de lapli. Estrikti ak fòm tab dlo a ak nenpòt koneksyon anba tè ant pi yo tou enkonni.

Rezilta sondaj yo revele 95% nan kay ki peye pou dlo potab kòm yon sèvis piblik pou itilize nan kay la. 74% reponn ke yo resevwa dlo yo pa livrezon kamyon yo, ki estoke nan gwo barik (apeprè 55 galon) oswa sitèn. **Gade Figi 7 - Barik Depo Dlo.**

Malgre ke, 14.5% deklare ke dlo yo se tiyo nan lakou yo oswa ki disponib atravè yon tiyo deyò. **Figi 8 – Tiyo femèn yo montre yon koneksyon dlo ak tiyo, ak yon kadna.**



Figi 7 Barik Depo Dlo



Figi 8 Standpipe femèn

Rezo tiyo fòmèl Provo Water Company Limited (PWC) pa antre nan kominote Dock Yard la, men pito kanpe jis nan fwontyè a. Poutèt sa, pifò rezidan yo achte dlo. Gen kèk ki soti nan yon koneksyon lejitim aktif ak PWC, ki answit plis vann bay lòt rezidan yo.

Enferans - Li gen anpil chans pou pwopriyetè yo jwenn dlo (fè tiyo oswa kamyon), yo konstwi tiyo ak bay lokatè yo distribisyon peye.

Yo te note valè revann pou dlo tankou:

- Pri revann estanda aktyèl: apeprè \$10 pou chak barik (55 galon), ki egal a 18 santim pou chak galon.
- Pri revann Dock Yard: \$10 pou 5 galon, ki egal a \$2.00 pou chak galon □ PWC chaje 3 santim pou chak galon; Se poutèt sa kèk rezidan Dock Yard peye prèske 66 fwa pri domestik la.

3. SÈVIS ENTÈNÈT

Rezilta sondaj yo montre ke sèvis piblik ki pi souvan pataje ak lòt kay se te entènèt la; nan 30%, ak sèvis sa a se yon sèl founisè sèvis ki bay prensipalman, Digicel. Yo itilize poto elektrisite ki bati nan tout kominote a pou fasilite sèvis sa a bay kominote a.

4. SANTE AK SANITASYON

Daprè sondaj la, pa gen okenn tretman sante fòmèl nan Dock Yard, ki pa gen okenn konfimasyon nan klinik rimè ak mini lopital. Sepandan, sa a pa anile doktè ki sètifye ak reglemante k'ap antre nan Dock Yard pou pratike ak sipòte kominote a.

Enferans - Li trè posib ke medikaman sou preskripsyon ak « medikaman ti touf bwa », yo vann sou mache nwa a san preskripsyon nan ti boutik « Manman ak Pop », san okenn sipèvizyon medikal.

Se Gouvènman an ki fè koleksyon fatra nan Dock Yard de fwa pa semèn, ki kouvri 86% nan kay yo. Pa gen okenn sistèm koleksyon fòmèl, oswa pa gen okenn kote ki defini pou jete, yo souvan anpile fatra kont mèl elektrisite oswa poto epi yo kite bò wout la pou ranmase. Dolin ak twou yo itilize kòm yon kote pou jete nenpòt pil fatra ak tout dechè: fatra, dechè moun, elatriye. 13% nan kay yo rapòte nan sondaj la ke yo jete fatra yo sou tè a oswa lè yo boule.

5. Enstalasyon twalèt

Kòm li gen rapò ak jete dlo egou, pifò kay yo rapòte yon twalèt anndan flòch, lye ak yon tank septik oswa li deseche. Yon ti pousantaj, 3.6%, te deklare ke swa pa gen okenn instalasyon twalèt nan kay la oswa ke yo itilize yon twou-latin. Gade Tablo 6 Enstalasyon twalèt yo.

Enferans: Li trè posib ke sistèm septik/deseche a se pa sistèm nan jete fatra dominant kòm aksè ak pwoksimite nan kay yo pa sipòte tank septik.

Enferans - li trè posib ke tiyo priz dlo egou mennen dirèkteman nan zòn touf ki antoure a

Enstalasyon twalèt nan kay yo	Kay yo	Pousantaj
Twalet (twalèt kole) lye ak tan septik/deseche	344	95.8%
Twou latrin vantile ak elve/ ayere amelyore twou	4	1.1%
Twou latrin vantile epi yo pa elve	2	0.6%
Twou latrine pa vantile	0	0.0%
Okenn	7	1.9%
Lot	2	0.6%
Pa deklare	0	0.0%
Total	359	100%

Tablo 6 Enstalasyon twalèt .

Sous ki verifye endike ke gen yon mank de sanitasyon ak odè ki pote atravè kominote a. Yon bokit oswa yon sache pafwa yo itilize pou jete matyè fekal ak pipi, ki answit jete nan anviwonman ki tou pre, nan pwoksimite rezidans lan. Sous yo te note tou ke preparasyon ak kwit manje, souvan pou vann, se tou nan menm lokalite a. Pratik sa yo vyole Chapit 3.12 Odonans Enfraksyon Rezime, Pati IV (q) ki entèdi depoze nenpòt salte oswa salte nan nenpòt ki règleman.

Done Lapolis

Yo te fouye baz done RTCIPF OTRCIS la pou dosye sou Dock Yard ak Duck Yard. An mwayèn yon ti kras plis pase 2% nan tout dosye OTRCIS ki gen rapò ak zòn sa a. Dosye krim ak ensidan yo te reprezante 4.1% nan sa. Operasyon lapolis reprezante 9.5% nan dosye sa yo. Ansanm, aktivite ki gen rapò ak Dock Yard te reprezante yon pousantaj relativman enpòtan nan aktivite total Lapolis.

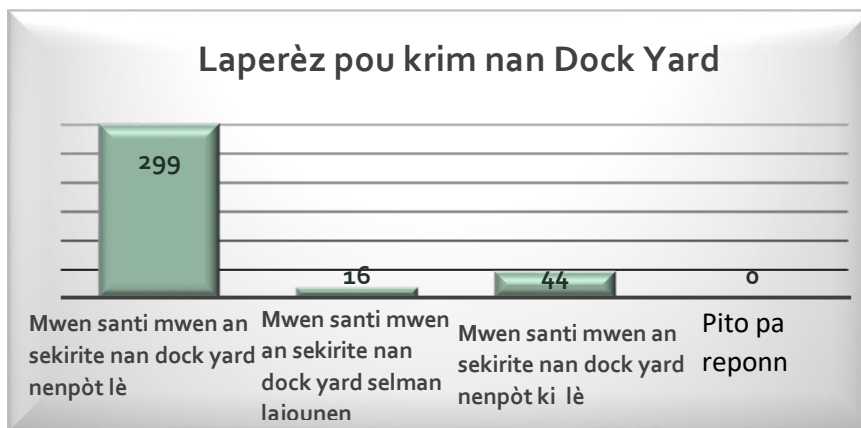
1. Krim ak Laperèz akòz Krim

Yo rapòte dechoukaj ak vòl nan kominote Dock Yard la pou peryòd senk (5) ane an mwayèn 5.2% ak 8% nan kantite total dechoukaj ak vòl nan TCI, respektivman. Estatistik pou vyòl yo te kolekte pou peryòd 2017/18 la; nan 30 vyòl ki te rapòte atravè TCI a, se sèlman yon (1) ki te anrejistre kòm ki te fèt nan Dock Yard.

Enferans - li posib, krim rapòte nan Dock Yard ba paske:

- gen yon nivo 'sekirite/pwoteksyon' kont moun k'ap enfluyanse kominote kriminèl yo nan kominote Dock Yard la e konsa, lòt kriminèl yo ap pè/dekouraje pou yo komèt krim nan kominote a;
- kominote a li menm pè konsekans nenpòt defi pou kriminèl yo e kòm sa yo, kriminèl yo gen dwa komèt krim san konteste e 'inapèsi';
- tolerans krim/nivo akseptasyon (ke se poutèt laperèz oswa kilti) pi wo nan kominote Dock Yard la, kidonk kèk krim yo aksepte epi kidonk yo pa rapòte.

Byen ke popilasyon TCI a konsidere Dock Yard kòm yon krim epi ki pa an sekirite, rezilta sondaj yo te montre 83% kominote a santi yo an sekirite nan Dock Yard nenpòt ki lè. Gade Tablo 3 - Laperèz pou Krim.



Tablo 3 Laperèz pou krim

Malgre sipozisyon anachi ak mefyans nan otorite ki fè respekte lalwa yo, rezilta sondaj yo montre ke plis pase 84% nan rezidan yo nan Dock Yard yo gen konfyans nan lapolis epi yo ta rapòte yon krim dirèkteman.

2. DEMAND SÈTIFIKA LAPOLIS

Yon moun ka aplike pou plizyè sètifika nan men lapolis pou plizyè rezon: vwayaj, travay elatriye, kidonk ka gen repetisyon nan dosye demann yo. Yon analiz de aplikasyon 2021/22 ki mansyone Dock Yard montre ke pifò aplikasyon yo soti nan sitwayen ayisyen pou travay/pèmi travay. Sektè touris la se endistri dominant pou yo mand sètifika pou travay/pèmi travay, malgre endistri konstriksyon se pi gwo fòm travay ki anrejistre nan kominote a.

Gade Tablo 7 - Demann Sètifika Lapolis.

Nasyonalite aplikan an:	
ayisyen	70%
TCI Islander	19.7%
Lòt: Repiblik Dominikèn nasyonal [6.6%], Jamayiken Bahamas [0.3%], UK nasyonal [0.6%], endetèmine [1.2%]	10.3%
Objektif aplikasyon:	
Travay / Pèmi Travay	70.1%
ID travay	5.4%
Objektif Imigrasyon	0.3%
Natiralizasyon	2.7%
Aplikasyon paspò	0.6%
Sètifika rezidan pèmanan (PRC)	0.6%
Enskripsyon	1.2%
Aplikasyon pou pèmi rezidan	1.2%
Vwayaj	17.3%
Endistri pou Travay/Permi Travay:	
Touris	26%
Konstriksyon	7%
Lòt	68%
Laj aplikan an (gwoup laj dominan):	
25-34	15%
35-44	28%
45-54	28%

Kle Lidè

Plizyè faktè, ni anndan kou ekstèn, pandan dènye deseni ki sot pase yo te afekte TCI a epi kolektivman kontribye nan egzistans ak ekspansyon kominote Dock Yard la.

1. SITIYASYON AN AYITI

Ayiti, ki gen yon istwa boulvèse nan enstabilite politik, sikonstans malere nan danje natirèl, epi yo konsidere entènasyonalman kòm yon eta echèk, chita jis sou 300 kilomèt nan sid TCI la. Divès peryòd ajite ann Ayiti, ki gen rapò ak modèl imigrasyon nan Dock Yard.

Jan detaye nan '**Kwasans ak Evolisyon**' nan Konklizyon Kle pi wo a, nenpòt moman ant 2008 ak 2012 gwo kay ak kwasans popilasyon te kòmanse nan Dock Yard. 12 janvye 2010, yon tranblemanntè 7.0 te frape Ayiti, sa ki te kite kapital li Pòtoprens devaste. Tranbleman tè sa a te fè apeprè 220,000 moun mouri, anviwon 300,000 moun te blese, ak 1.5 milyon moun te vin san kay (Anivèsè Tranblemanntè Ayiti, 2022). Li posib ke ekspansyon ki te note nan Dock Yard ant 2010 ak 2012 te soti, an pati, pa moun ki deplase yo t'ap kouri kite Ayiti.

Menm jan an tou, sitiyaasyon an te pandan peryòd 2013 – 2018 la, kòm rezilta sondaj la revele yon ogmantasyon nan arive nan Dock Yard soti nan Ayiti 5-9 ane de sa (2013 – 2018). **Gade Tablo 8**

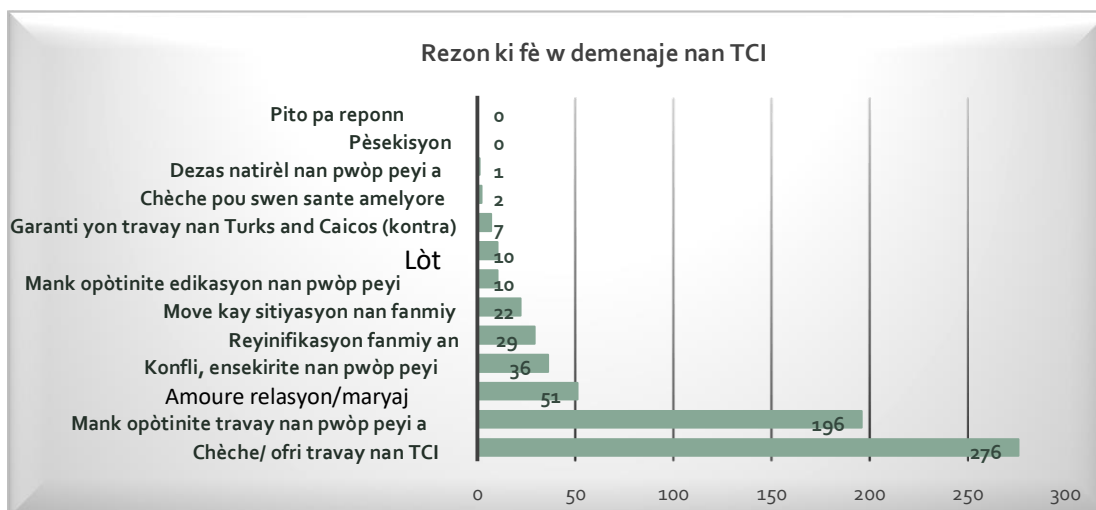
- Ane yo te viv nan Dock Yard. Se te yon peryòd ann Ayiti ki te wè yon ogmantasyon enstabilite politik ak boulvèsman eleksyon (reklamasyon fwod, reta ak demisyon), ajitasyon sosyal, ak devastasyon siklòn Matthew nan mwa Oktòb 2016 (yon nan tanpèt ki pi fò ki te frape Ayiti) ki te vin pi grav epidemi kolera a. kite dè milye san kay.

Payi	0-4 (2019- 22)	5-9 (2013- 18)	10-14 (2008- 12)	Over 15 <2007)
Turks & Caicos Islands	1	7	1	5
Ayiti	24	215	39	38
Repiblik Dominikèn	1	24	0	1
Jamayik	0	0	0	1
Etazini	0	0	2	0
Total	26	246	42	45

Tablo 8 ane te rete nan Dock Yard

2. rale ak pouse faktè

Jan yo idantifye nan seksyon Demografik rezidans ki anwo yo, 93% nan moun ki reponn sondaj yo te deklare ke yo te deplase soti nan yon lòt peyi. Yo te bay plizyè rezon pou demenaje yo, gade Tablo 4 – Rezon pou Demenaj la.



Tablo4 Rezon pou demenaj

Sondaj la montre ke pwospè anplwa nan TCI a se trase prensipal la nan peyi a. Etandone ke opòtinite travay nan TCI a se pa tout ofisyèl, ni yo jwenn yo atravè chanèl lejitim, sa a sèvi kòm yon rale adisyonèl nan zile a.

3. ATTRAKSYON/FÒS DOCK YARD

Dock Yard ofri yon sèten nivo libète, konfò ak yon gwo sans de fè pati majorite rezidan yo. Menm jan ak popilasyon migrasyon mondyal yo, moun yo gen tandans vle viv toupre konpatiyòt yo. Prèske 90% moun ki reponn sondaj yo evalye kominote a kòm 'trè fò' oswa 'trè fò'.

Moun ki reponn sondaj yo te bay tou plizyè rezon pou yo te chwazi pou yo viv nan Dock Yard, kote lwaye abòdab ak relasyon famiyal yo te klase pi wo a. Gade Tablo 9 - Rezon ki fè w rete Dock Yard.

Rezon ki fè w rete Dock Yard	Turks & Caicos Islands	Ayiti	Repiblik Dominikè	Bahamas	Jamayik	Etazini	Total
Lwaye a pi bon mache nan Dock Yard	8	212	23	0	1	2	246
Rete ak fanmiy mwen nan Dock Yard	6	82	2	0	0	1	91
Rezon ki fè w rete Dock Yard	Turks & Caicos Islands	Ayiti	Repiblik Dominikè	Bahamas	Jamayik	Etazini	Total
Mw bati kay mwen nan Dock Yard	1	65	1	0	0	0	67
Pou mwen tou pre kominote nan Dock Yard	3	48	2	0	0	0	53
Lòt	0	40	1	0	1	0	42
Mwen posede tè nan Dock Yard	0	20	0	0	0	0	20
Mwen te grandi Dock Yard	7	8	0	0	0	0	15
Mwen travay Dock Yard	0	6	0	0	0	0	6

Table 9 Rezon ki fè w rete Dock Yard

Rezidan yo pa bezwen kite Dock Yard paske li gen bon sèvis ak machandiz.

Yon magazen swadizan tèlman byen ranpli, se li ke yo rekonèt lokalman kòm 'Walmart'. Byen ak sèvis ki nesèsè pou kenbe yon kominote vibran, pi lwen pase bezwen esansyèl debaz yo, yo disponib fasilman.

Legliz yo sipòte moun ki nan bezwen nan kominote a, lè yo souvan bay manje ak rad. Sa a sèvi kòm yon sistèm sipò, pratikman pou moun ki ka te antre nan peyi a ilegalman ak / oswa ki pa gen ase revni pou sipòte tèt yo. Sistèm sipò sa yo ak anpil byen ak sèvis ki disponib nan Dock Yard bay yon lòt kouch pwoteksyon sosyal paske moun pa bezwen antre nan kominote a. Nan Dock Yard, moun yo ka fasilman asimile nan kominote a ki bay yon tanpon kont arèstasyon.

ONG ak òganizasyon charitab yo tou fè pati rezo sipò nan Dock Yard. ONG distribye manje, twous preparasyon pou siklòn, inifòm lekòl, liv ak founiti elatriye regilyèman nan Dock Yard an konjonksyon avèk Depatman Devlopman Sosyal ak Byennèt. Antite sa yo ouvètman akeyi nan kominote a.

Kominote solid la bay kontak pou jwenn travay pou lòt moun nan kominote a. Pifò travay nan wòl mwens teknik, tankou Ospitalite, swen nan kay, èd nan kay ak konstriksyon, ki pèmèt aksè fasil nan travay.

Nan Dock Yard, ou ka jwenn yon seri ladrès ki ka nesèsè pou yon kominote k ap fonksyone. Tablo 10 - Wòl Travay dapre Eta Rezidans, idantifye yon seri okipasyon pa moun ki reponn sondaj ki abite nan Dock Yard.

Kalite wòl	Turks and Caicos Islander Oswa Konjwen	Pèmanan Sètifika Rezidan Oswa Depandan De	Pèmi travay/Rezidans Depandan	Vizitè	Pa Gen Estati	Lòt oswa pa Repons	Gran Total
Konstriksyon	10	7	44	-	39	6	106
Touris	17	1	41	-	3	2	64
Domestik	4	-	33	-	17	1	55
Magazen	6	3	12	1	5	3	30
Lòt	3		15	-	6	5	29
Restoran	1	1	5	-	3	-	10
Stidyo	1	-	4	-	2	-	7
Travay endepandan	2	-	3	-	1	1	7
		-	6	-	-	-	6
Gade Timoun	3	-	1	-	-	1	5
Gouvènman Anyen	5	2	16	-	12	5	40

Gran Total	52	14	180	1	88	24	359
-------------------	-----------	-----------	------------	----------	-----------	-----------	------------

Tablo 10 Wòl Travay selon Eta Rezidans

Sondaj la revele ke 63% nan moun ki repond ki te rive nan peyi a atravè antre ilegal etabli sèlman nan Dock Yard. Anpil fasilite ak kapitèn sloop yo asosye ak Dock Yard kòm rezidan, tou de avèk ak san estati legal. Pèmèt yo bati estrikti davans, pare pou nouvo moun ki arive yo viv ladan l.

Anplis de sa, estrikti yo te bati nan Dock Yard yo pa rankontre gen okenn rezistans, nan men otorite ni rezidan yo, ki pèmèt estrikti ilegal ak imigran iregilye fasil plante tèt yo nan kominote a.

4. ATRAKSYON POU KRIMINÈL

Dock Yard se yon atraksyon pou moun k ap chèche fasilite kriminèl ak aktivite kriminèl. Li souvan aksepte ke sloop transpòte kontrebann, zam afe ak dwòg. Yo trafike moun k ap chèche yon lavi nan TCI ansanm ak kriminèl ak moun yo te vle nan lòt peyi k ap chèche kache oswa kontinye eksplwatasyon kriminèl yo. Moun sa yo souvan fasil kache nan kominote Dock Yard la.

Kriminèl li te ye yo atire Dock Yard, atire pa sekirite aparant yo ouvèlman asosye ak moun ki gen menm lide ak kriminèl parèy yo, epi yo patisipe nan aktivite kriminèl tankou achte ak vann dwòg ilegal, zam afe ak minisyon, relativman san antrav.

Moun yo te vle oswa yo sispèk nan krim lokal (e menm rejyonal) sèvi ak Dock Yard kòm yon espas ki an sekirite pou kache epi evade lapolis.

5. PRÈ AKOMODASYON NAN TCI A

Pri akomodasyon yo varye anpil atravè TCI la. Anpil lokasyon ki te deja koute ant \$2000 - \$3000 pa mwa konvèti nan lokasyon kout tèm ki ka touche figi ant \$5000 - \$7000 ak pi wo. Sa a te kontribye nan ogmantasyon jeneral nan pri a nan lwaye alontèm osi byen ke rediksyon nan disponiblite.

Pandan ane 2008, TCI te sibi yon bès ekonomik. Depi rekiperasyon an, peyi a te wè yon eksplozyon nan vakans liksye, vil wo-fen ak ogmantasyon nan aranjman AirBnB, menm jan an tou, kantite gwo otèl ki fèk bati. Tout sa ki mande anpil anplwaye - konstriksyon, antretyen, netwayaj, manje ak bwason - ak pi enpòtan akomodasyon pou yo. Demann pou lojman te kòmanse depase rezèv.

Sondaj la revele ke lwaye nan Dock Yard varye ant \$70 ak \$900 pa mwa, ak yon ti kras plis pase mwaye nan tout lokatè yo peye ant \$250 ak \$350 pa mwa.

Disponibilite limite nan lojman abòdab ak gwo pri finansye pou lojman ak k ap viv nan TCI a te fòse lokatè yo nan zòn jeyografik oswa kalite aranjman ki fasilite pi ba revni ak peman enfòmèl pou machandiz ak sèvis yo.

6. ESTANDA VIV

Kòm yon ekonomi kap grandi rapidman, TCI a gen anpil opòtinite pou travay. Avèk atraksyon sa a, moun chèche TCI pou eksplòre opòtinite sa yo; dwe lejitim ak ilejitim. Dènye a, souvan san rezidans lejitim oswa estati travay nan TCI la.

Sondaj la montre ke 86% moun ki pa gen estati nan Dock Yard yo nan travay.

Sepandan, yo souvan peye moun sa yo salè ki ba oswa yo pwofite avantaj ekonomikman ki lakòz kondisyon povrete fòse. Sa a souvan fòse moun sa yo viv pi ba pase nivo nòminal lavi yo, ki Dock Yard akomode.

7. AFÒSMAN DEFI

Rapò ajans gouvènman yo idantifye defi resous ki andikape efò regilasyon ak ranfòsman nan kominote sa yo. Pou egzanp, machin ensifizan pou transpòte pèsonèl yo fè devwa yo (egzanp enspeksyon), minimize aktivite regilasyon nan kominote a. Menm jan an tou, resous imen ensifizan nan ajans regilasyon diminye siyifikativman kapasite siveyans ak ranfòsman. Sa a te lakòz aktivite iregilye, patikilyèman aktivite ilegal, yo te fèt san kontwòl.

Rapò yo verifeye plizyè ka ofisye lapolis yo te revoke dirèkteman lè yap chèche fè travay nan Dock Yard. Menm jan an tou, lapolis ak lòt ofisye ki fè respekte lalwa yo te menase vèbalman ak lavi yo epi yo te agresyon fizikman ak objè tankou wòch. Moun ki toujou antre nan kominote a fè sa nan risk. Poutèt sa, anpil ajans te redwi operasyon yo nan kominote a.

8. DEVLÒPMAN SAN VERIFICATION

Dock Yard pa t rive lannwit lan, men pito, jan sa te pwouve nan etid la, piti piti devlope ak elaji sou tan, pèmèt pa aparann 'ansanm dwat nan kondisyon'. Kondisyon sa yo te varye de faktè TCI entèn rale pou ekstèn faktè pouse ak okazyonèl ensidans anviwònman.

Angajman moun ki konsène yo montre yon santiman fò nan 'yon mank de volonte politik' kòm yon faktè prensipal ki kontribye nan sikonstans yo nan Dock Yard. Politisyen yo, yo te sijere, nan yon tantativ pou kenbe favè politik, pa deranje sitiyasyon an, ki gen ladann aktivite nan ak alantou koloni enfòmèl, ki pèmèt pou sa yo rete san kontwòl pandan plizyè ane.

Koripsyon, pa mwayen inaksyon pasif enfòmèl, osi byen ke zak konsyan asètif pa ofisyèl gouvènman yo te tou atribiye kòm yon kontribisyon enpòtan nan absans la nan obstak nan aktivite ekspansyon nan Dock Yard.

Sepandan, ane devlopman san kontwòl ak siveyans minim, ranfòsman ak entèvansyon te pèmèt pou Dock Yard grandi nan sa plizyè moun ki gen enterè yo te rele 'yon peyi nan yon peyi'.

9. FASIL VANT ILLEGITIM AK REVANN TÈ

Etid la te revele evènman yo nan sibdivizyon san sanksyon, vann ak revann nan tè nan Dock Yard. Paskè sibdivizyon sa yo ak lavant yo pa otorize, achtè yo ka pa gen tit vre nan tè yo prezimableman achte a, epi nan kèk ka, vandè a ka pa te kenbe tit la pou fè tranzaksyon an. Malgre plizyè prekosyon ak reklamasyon pwopriyete tè ki pa verifye, aktivite ilegal sa a ap rekòmanse nan kominote Dock Yard la depi plizyè ane.

Plizyè faktè ka atribiye a tandans kontinye sa a, sètadi vilnerabilite nan demografik la nan achtè ki gen anpil chans: moun ki pa okouran ak / oswa entimide pa pwosesis legal la; moun ki kapab peye sèlman ti pòsyon tè; moun ki pa kapab jwenn sèvis finansye; moun ki evite frè adisyonèl ak taks elatriye. Siveyans limite devlopman nan kominote a te pèmèt tou pou aktivite sa yo ale san kontwòl.

Dwa otè kat yo

- Simagri ayeryen zòn Dock Yard 2022: ArcGIS, septanm 2022; pa dwe repwodui, andeyò NSS la.
- Imaj Satelit Dock Yard: Google Earth; repwodwi anakò ak Google
- Règleman: https://www.google.com/intl/en-GB_ALL/permissions/geoguidelines/

Bibliyografi

Mache nwa. (n.d.). Rekipere 22 septanm 2022, nan www.dictionary.com: <https://www.dictionary.com/browse/black-market>

Chapit 9.01 Òdonans Tè Anrejistre. Turks and Caicos Islands, n.d. apati mwa Out 2009

"Cite Soleil - Sakala." Sakala. Aksede 10 novanm 2022. <https://www.sakalahaiti.org/cite-soleil>.

Kolèj lapolis. (2018, 01 mas). Livre analiz efikas. Rekipere septanm

22, 2022, soti nan www.college.police.uk: <https://www.college.police.uk/app/intelligence-management/analysis/deliveringeffective-analysis>

Patenarya pou Rediksyon Krim ak Twoub. (n.d.). Rekipere 28 septanm 2022, nan

Otorite Polis Metwopoliten: <http://policeauthority.org/metropolitan/partnerships/cdrp/index.html>

Prevansyon Krim nan Amerik: Fondasyon pou Aksyon. (1990). Rekipere 28 septanm 2022, nan Biwo Pwogram Jistis: <https://www.ojp.gov/ncjrs/virtuallibrary/abstracts/crime-prevention-america-foundations-action>

"Livre analiz efikas." Kolèj lapolis. Aksede 10 novanm 2022.

<https://www.college.police.uk/app/intelligence-management/analysis/delivering-effective-analysis>.

Depatman Planifikasyon. Manyèl Devlopman, Turks & Caicos Islands. Grand Turk:

Depatman Planifikasyon, Ministè Anviwònman ak Afè Enteryè, 2014.

Òdonans elektrisite. (2018, 31 mas). Chapit 14.04. Turks ak Caicos Islands.

E-papye. (2022, septanm). Rekipere 6 oktòb 2022, nan Turks and Caicos Weekly News: https://issuu.com/tcweeklynews/docs/tc_weekly_news_september_17

Anivèsè Tranblemanntè Ayiti. (2022, 12 janvyè). Rekipere 22 septanm 2022, nan men Nasyonzini: <https://news.un.org/en/story/2022/01/1109632>

Otorite Polis Metwopoliten - Achiv Sit wèb. "MPA: Patenarya pou Rediksyon Krim ak Twoub." Otorite Lapolis Metwopoliten. Dènye modifye 2012. <https://policeauthority.org/metropolitan/partnerships/cdrp/index.html>.

Ofans kont moun nan Òdonans. (2018, 31 mas). Chapit 3.08. Turks and Caicos Islands.

"Kondisyon Viv pòv nan Favelas - Brezil - yon Pwojè Syans Imanitè entegre." Aksede 22 septanm 2022. <https://sites.google.com/a/nygh.edu.sg/brazil---people-and-society-poverty-environmental-sustainability/main-issues/health/poor-living-conditions-in-favelas>.

Saul McLeod, P. (2007). Yerachi Maslow nan Bezwen yo. Retrieved Septanm 2022, soti nan tou senpleman sikolojik: <https://www.simplypsychology.org/maslow.html>

Depatman Estatistik. (2013, Desanm). 2020. Rekipere 18 jiyè 2022, nan telechajman: <https://www.gov.tc/stats/surveys>

Depatman Estatistik. (n.d.). Endikatè 2020 yo. Rekipere Jiyè 2022, nan gov.tc stats: <https://www.gov.tc/stats/>

Rezime Ofans Òdonans. (2014, 31 desanm). Chapit 3.12. Turks ak Caicos Islands.

Tarif. (n.d.). Rekipere 27 septanm 2022, nan Provo Water:

<https://provowater.com/tariff>

"Modèl S.A.R.A. a." Jistis Kriminèl Konnen Ki jan. Dènye modifye 24 oktòb 2020. <https://criminaljusticeknowhow.com/the-sara-model/>.

Lòd Konstitisyon 2011 Turks and Caicos Islands. (2011, 13 jiyè). Rekipere

25 septanm 2022, soti nan Lejislasyon Gov UK:

<https://www.legislation.gov.uk/uksi/2011/1681/made>

"Popilasyon total pou peryòd la: 2000 - 2021p." Depatman Estatistik, Ministè Finans. Dènve modifye 2022. <https://www.gov.tc/stats/statistics/social/5population>.

Nasyon Zini. Papye Nimewo Habita III: 22 - Règleman Enfòmèl. New York: Nasyonzini, 2015.

Vaderheide, M. L. (Ed.). (2022). Turks ak Caicos yon sekre pa ankò. Dekouvri, p. 104.

Òdonans Dlo ak Egou. (2014, 31 desanm). Chapit 8.03. Turks ak Caicos Islands.

"Ki sa ki Definisyon AML & KYC." ID kounye a. Dènve modifye 13 jiyè 2022. <https://www.idnow.io/regulation/aml-kyc-definition/>.

Anèks

Kesyon Sondaj Règleman Enfòmèl yo

ENFÒMASYON IDANTIFIKASYON ANKÈT

DESKRIPSYON KESYONÈ

Enfòmasyon de baz	
Tit	Sondaj Règleman Enfòmèl
Sondaj done enfòmasyon	
Kalite etid	Sondaj nan kay la
Mòd koleksyon done	CAPI
Sondaj enfòsyon	
Peyi	Turks and Caicos
Ane	2022
Lang	Anglè

KAY LA

KAY LA
SEKSYON 1-LOJMAN

<p>Ki kalite kay abtasyon sa ye</p>	<p>YON SEL-CHWA</p> <ul style="list-style-type: none"> <input type="checkbox"/> Yon kay yon sel fanmiy endepantan nan nenpot fason <input type="checkbox"/> Yon kay pou yon sèl fanmiy ki atache ak yon oswa plizyè kay <input type="checkbox"/> Yon bilding ak 2 apatman <input type="checkbox"/> Yon bilding ki gen 3 oswa plis apatman <input type="checkbox"/> Lojman enpwovize <input type="checkbox"/> Lòt
<p>Ki kalite aranjman tè a okipe?</p>	<p>YON SEL-CHWA</p> <ul style="list-style-type: none"> <input type="checkbox"/> Posede (ak ipotèk) <input type="checkbox"/> Posede (San ipotèk) <input type="checkbox"/> Lwe (peman) <input type="checkbox"/> Lokasyon <input type="checkbox"/> Lwe gratis <input type="checkbox"/> Pèmisyon pou travay di <input type="checkbox"/> Akoupi <input type="checkbox"/> pa konnen <input type="checkbox"/> Lòt <input type="checkbox"/> Pa Deklarasyon
<p>Tanpri bay lòt</p>	<p>TÈKS</p> <p>.....</p>
<p>Konbyen kòb ou anjeneral/nòm alman peye chak mwa pou lwaye/kontra-lwaye/ipotèk? (an \$US)</p>	<p>Nimerik: nonb antye</p> <p>.....</p>
<p>Konbyen ou peye nòm alman pou sèvis piblik yo? (nan \$US)</p>	<p>Nimerik: nonb antye</p> <p>.....</p>
<p>Ki sèvis piblik yo enkli (chwazi tout sa ki aplikab yo)</p>	<p>Plizye-Chwa</p> <ul style="list-style-type: none"> <input type="checkbox"/> Elektrisite <input type="checkbox"/> Dlo <input type="checkbox"/> Entènèt <input type="checkbox"/> Telefòn Selilè

KAY/SEKSYON-LOJMAN

LIS :ITILITE YO

Ki te pwodwi pa kesyon plizye-seleksyon

<p>kiyès ou peye lajan an pou Tit lis</p>	<p>YON SEL-CHWAZI</p> <ul style="list-style-type: none"> <input type="checkbox"/> Dirèkteman nan konpayi sèvis piblik <input type="checkbox"/> Bay mèt kay la <input type="checkbox"/> Pa konnen
<p>Ki materyèl konstriksyon miray deyò yo ye?</p>	<p>YON SEL-CHWA</p> <ul style="list-style-type: none"> <input type="checkbox"/> Bwa/Chapant <input type="checkbox"/> Beton/Blòk an Beton <input type="checkbox"/> Bwa ak Beton <input type="checkbox"/> wòch <input type="checkbox"/> Brik/Blòk <input type="checkbox"/> Plywood <input type="checkbox"/> Fortin <input type="checkbox"/> Lòt/Pa Konnen
<p>Ki materyèl yo itilize pou twati?</p>	<p>YON SEL-CHWA</p> <ul style="list-style-type: none"> <input type="checkbox"/> Tòl (galvanize, galvalim) - Jwenti kanpe <input type="checkbox"/> Tòl (galvanize, galvalim) - Lòt <input type="checkbox"/> chingòl (azfalt) <input type="checkbox"/> chingòl (bwa) <input type="checkbox"/> chingòl (lòt) <input type="checkbox"/> Mozayik <input type="checkbox"/> beton <input type="checkbox"/> Pwovizwa /payèt <input type="checkbox"/> Lòt
<p>Ki kalite twalèt kay sa a genyen? Yon twou latrin an jeneral genyen twa gwo pati: yon twou nan tè a, yon dal oswa etaj ki gen yon ti twou, ak yonabri. Yon latrin ka oswa pa gen yon dal oswa platfòm.</p>	<p>YON SEL-CHWA</p> <ul style="list-style-type: none"> <input type="checkbox"/> Twalèt (twalèt floch) ki lye ak tank septik/ yon twou ki fon <input type="checkbox"/> Twou latrin vantile ak elve/ twou ayere amelyore (VIP) <input type="checkbox"/> Twou latrin vantile epi yo pa elve <input type="checkbox"/> Twou latrin ki pa vantile <input type="checkbox"/> Okenn <input type="checkbox"/> Lòt <input type="checkbox"/> Pa Deklarasyon
<p>Tanpri bay lòt</p>	<p>TÈKS</p> <p>.....</p>
<p>Èske twalèt yo pataje ak nenpòt lòt kay?</p>	<p>YON SEL CHWA</p> <ul style="list-style-type: none"> <input type="checkbox"/> Wi <input type="checkbox"/> Non <input type="checkbox"/> pa konnen <input type="checkbox"/> Pa Deklarasyon

<p>Ki kalite enstalasyon pou benyen kay sa a genyen? Yon latrin twou san fon an jeneral genyen twa gwo pati: yon twou nan tè a, yon dal oswa etaj ki gen yon ti twou, ak yonabri. Yon latrin twou ka oswa pa gen yon dal oswa platfòm.</p>	<p style="text-align: center;">YON SEL-CHWA</p> <ul style="list-style-type: none"> <input type="checkbox"/> Enstalasyon benyen andedan kay la <input type="checkbox"/> Enstalasyon benyen deyò <input type="checkbox"/> Okenn <input type="checkbox"/> Lòt <input type="checkbox"/> Pa Deklarasyon
<p>Tanpri bay lòt</p>	<p style="text-align: center;">TÈKS</p> <p style="text-align: center;">.....</p>
<p>Èske kay ou a pataje nenpòt nan enstalasyon ki annapre yo ak yon lòt kay? Pwòp tèt ou. Okenn pa ka chwazi avèk lòt atik</p>	<p style="text-align: center;">PLIZYE CHWA</p> <ul style="list-style-type: none"> <input type="checkbox"/> Kwizin <input type="checkbox"/> Dlo <input type="checkbox"/> Elektrisite <input type="checkbox"/> Kab Televisyon <input type="checkbox"/> Entènèt <input type="checkbox"/> Okenn <input type="checkbox"/> Lòt
<p>Ki sous prensipal rezèv dlo ou a?</p>	<p style="text-align: center;">YON SEL-CHWA</p> <ul style="list-style-type: none"> <input type="checkbox"/> Piblik, tiyo nan kay la <input type="checkbox"/> Piblik, tiyo nan lakou <input type="checkbox"/> Piblik tiyo deyò a <input type="checkbox"/> Prive, tiyo nan kay la <input type="checkbox"/> Kapite prive pa kanalize <input type="checkbox"/> (egzanp dlo lapli) <input type="checkbox"/> Dlo Pi <input type="checkbox"/> Kamyon pote (pa tiyo nan kay la) <input type="checkbox"/> Lòt
<p>Ki sous prensipal dlo potab pou manm kay la?</p>	<p style="text-align: center;">YON SEL-CHWA</p> <ul style="list-style-type: none"> <input type="checkbox"/> Boutèy <input type="checkbox"/> Dlo lapli <input type="checkbox"/> Dlo pi <input type="checkbox"/> Tank <input type="checkbox"/> Kyosk Dlo/ Sous dlo <input type="checkbox"/> Dlo vil la <input type="checkbox"/> Lòt
<p>Ki sous prensipal ou nan ekleraj ?</p>	<p style="text-align: center;">Yon Sèl-Chwa</p> <ul style="list-style-type: none"> <input type="checkbox"/> Elekrisite Piblik <input type="checkbox"/> Elekrisite- Jeneratè Prive <input type="checkbox"/> Kerozèn <input type="checkbox"/> Lantem-Gaz <input type="checkbox"/> Batri lanp <input type="checkbox"/> Bouji <input type="checkbox"/> Solèy <input type="checkbox"/> Okenn

	<input type="checkbox"/> Lèt
Tanpri bay yon lòt	TÈKS
Ki methòd prensipal ou pou jete fatra nan kay sa a ?	<input type="checkbox"/> Boule <input type="checkbox"/> Antere <input type="checkbox"/> Konpòs <input type="checkbox"/> Depoze nan lari <input type="checkbox"/> Depoze/ jete nan rivyè/lanmè/ pon <input type="checkbox"/> Kamyon fatra/ sote/ poubèl prive <input type="checkbox"/> Kamyon fatra/ sote/ poubèl piblik
Tanpri bay yon lòt	TÈKS
Eske w gen aksè a yon telefòn ?	Yon sèl-chwa <input type="checkbox"/> Tou de telefòn fiks ak telefòn selilè <input type="checkbox"/> Liy fiks sèlman <input type="checkbox"/> Selilè sèlman <input type="checkbox"/> Pa gen aksè <input type="checkbox"/> Pito pa reponn
Eske gen nenpòt aktivite biznis k'ap fonksyone nan kay sa a tankou vann pwoudwi oswa sèvis?	Yon sèl-chwa <input type="checkbox"/> Wi <input type="checkbox"/> Non <input type="checkbox"/> Pa konnen
Tanpri endike kalite biznis oswa sèvis yo	TÈKS
Eske biznis sa anrejistre?	Yon sèl-chwa <input type="checkbox"/> Wi <input type="checkbox"/> Non <input type="checkbox"/> Pa konnen

Moun

Seksyon 1: Karakteristik

Ki sèks ou ye?	YON SÈL-CHWA <input type="checkbox"/> Gason <input type="checkbox"/> Fi <input type="checkbox"/> Lòt
Ki laj ou genyen? Antre nan ane. Antre '00' si yo pito pa di.	CHIF-ANTIYE
Nan ki peyi ou te fèt?	YON SEL-CHWA <input type="checkbox"/> Turks & Caicos Islands <input type="checkbox"/> Ayiti <input type="checkbox"/> Repiblik Dominikèn <input type="checkbox"/> Bahamas <input type="checkbox"/> Jamayik <input type="checkbox"/> Etazini <input type="checkbox"/> Kanada <input type="checkbox"/> Lòt
Tanpri presize lòt la	Tèks
Èske w te demenage isit la soti nan yon lòt peyi?	Yon SEL-CHWA <input type="checkbox"/> Wi <input type="checkbox"/> Non <input type="checkbox"/> Pito pa reponn
Ki kote ou te demenage?	Yon SEL-CHWA <input type="checkbox"/> Ayiti <input type="checkbox"/> Repiblik Dominikèn <input type="checkbox"/> Bahamas <input type="checkbox"/> Jamayik <input type="checkbox"/> Etazini <input type="checkbox"/> Kanada <input type="checkbox"/> Lòt
Tanpri presize lòt la	Tèks
Èske se te pwòp chwa pa w pou vwayaje/demenaje (pa lòt moun)?	Yon SEL-CHWA <input type="checkbox"/> Wi <input type="checkbox"/> Non <input type="checkbox"/> Pito pa reponn

<p>Poukisa ou te demenage nan zile Turks ak Caico yo? (Tcheke tout sa ki aplike)</p>	<p>Plizyè-chwa</p> <ul style="list-style-type: none"> <input type="checkbox"/> Move sitiyaşyon fanmi lakay ou <input type="checkbox"/> Konfli, ensekirite nan pwòp peyi a <input type="checkbox"/> Reyinifikasyon fanmi <input type="checkbox"/> Mank opòtinite travay nan pwòp peyi a <input type="checkbox"/> Mank edikasyon opòtinite lyen nan pwòp peyi <input type="checkbox"/> Chèche amelyore swen sante <input type="checkbox"/> Chèche/Ofri travay nan TCI <input type="checkbox"/> Pèsekisyon <input type="checkbox"/> Dezas natirèl nan pwòp peyi ou <input type="checkbox"/> Relasyon amoure/maryaj <input type="checkbox"/> Jwenn yon travay nan Turk and Caicos (kontra) <input type="checkbox"/> Lòt <input type="checkbox"/> Pito pa reponn
<p>Tanpri presize lòt Tanpri endike 'N/A' si pa aplikab</p>	<p>Tèks</p>
<p>Eske ou gen pwòp dokiman vwayaj ou/payè ?</p>	<p>Yon sèl-chwa</p> <ul style="list-style-type: none"> <input type="checkbox"/> Wi <input type="checkbox"/> Non, mwen pa gen okenn <input type="checkbox"/> Non, pèdi <input type="checkbox"/> Non, vòlè <input type="checkbox"/> Non, yon lòt moun genyen yo <input type="checkbox"/> Pito pa reponn
<p>Ki moun ki gen dokiman ou yo ?</p>	<p>Yon Sel-Chwa</p> <ul style="list-style-type: none"> <input type="checkbox"/> Ajan <input type="checkbox"/> Anplwayè <input type="checkbox"/> Manm fanmiy <input type="checkbox"/> Zanmi <input type="checkbox"/> Imigransyon/lapolis <input type="checkbox"/> Lòt <input type="checkbox"/> Pito pa reponn
<p>Tanpri presize lòt</p>	<p>Tèks</p>
<p>Ki kondisyon travay ou oswa rezidan ou nan Turks and Caicos?</p>	<p>Yon SEL-CHWA</p> <ul style="list-style-type: none"> <input type="checkbox"/> Turks and Caicos Islander <input type="checkbox"/> Mari oswa madanm Turks and Caicos <input type="checkbox"/> Islander men se pa yon Turk and Caicos Islander <input type="checkbox"/> Sètifika Rezidan Pèmanan (PRC) - ak pèmisyon travay <input type="checkbox"/> Sètifika Rezidan Pèmanan (PRC) - san travay pou chak misyon <input type="checkbox"/> Konjwen PRC oswa pitit depandan <input type="checkbox"/> Kontra Gouvènman oswa Diplomat

	<input type="checkbox"/> Pèmi travay (tan limite) <input type="checkbox"/> Pèmi rezidans (tan limite) <input type="checkbox"/> Konjwen oswa depandan moun ki gen pèmi <input type="checkbox"/> Vizitè tanporè (touris) <input type="checkbox"/> Pa gen estati, antre iregilye <input type="checkbox"/> Pa gen estati, pèmi/viza depase <input type="checkbox"/> Lòt <input type="checkbox"/> Pito pa reponn
Tanpri presize lòt	Tèks
Ki relijyon/denominasyon w?	Yon SEL-CHwa <input type="checkbox"/> Anglikan <input type="checkbox"/> apostolik <input type="checkbox"/> Batis <input type="checkbox"/> Evanjèlik <input type="checkbox"/> Temwen Jewova <input type="checkbox"/> Metodis <input type="checkbox"/> Setyèm Jou Advantis <input type="checkbox"/> Legliz Bondye pwofesi <input type="checkbox"/> Legliz Nouvo Testaman legliz de Dye <input type="checkbox"/> Lòt pannkòt <input type="checkbox"/> Presbitè <input type="checkbox"/> Katolik Women <input type="checkbox"/> Lòt kreyen <input type="checkbox"/> Rastafarian <input type="checkbox"/> Mizilman <input type="checkbox"/> Ate <input type="checkbox"/> Okenn <input type="checkbox"/> Lòt <input type="checkbox"/> Pito pa reponn
Tanpri presize lòt	TEXT
Èske w gen aksè a sèvis sante ?	Yon SEL-CHWA <input type="checkbox"/> Wi, nan Dock Yard <input type="checkbox"/> Wi, nan Providenciales <input type="checkbox"/> Non <input type="checkbox"/> Pa Konnen
1.10 Kiyès ki peye pou swen sante ou?	Yon SEL-CHWA <input type="checkbox"/> Asirans Nasyonal <input type="checkbox"/> Peye tèt ou (lajan kach/kat elatriye) <input type="checkbox"/> Swen Sante Prive <input type="checkbox"/> Pa ale

Moun

Seksyon 2 : ARANJMAN VIV AK KOMINOTE

Ak ki moun w'ap viv ?	Yon sèl-Chwa <input type="checkbox"/> Pou kont li <input type="checkbox"/> Viv ak mari oswa madanm oswa patnè <input type="checkbox"/> Viv ak mari oswa madanm oswa patnè ak timun <input type="checkbox"/> Viv ak timoun epi pa gen okenn lòt granmoun <input type="checkbox"/> Viv ak lòt manm fanmiy an <input type="checkbox"/> Viv nan yon akomodasyon pataje (chanm kay, kolokasyon ki pa manm kal la/ fanmiy <input type="checkbox"/> Other <input type="checkbox"/> Pito pa reponn
Tanpri presize lòt	TEXT
Ak konbyen gason ki gen laj 17 an oswa mwens w'ap viv? (pa konte tèt ou) Antre "00"si yo prefere pa reponn.	CHIF-ANTIYE
Ak konbyen fiy ki gen laj 17 an oswa mwens w'ap viv ? (pa konte tèt ou) Antre "00"si yo prefere pa reponn.	CHIF-ANTIYE
Ak konbyen gason ki gen ant 18 ak 64 ane w'ap viv ? (pa konte tèt ou) Antre "00"si yo prefere pa reponn.	CHIF-ANTIYE
Ak konbyen fiy w'ap viv ak ki gen ant 18 ak 64ane ? (pa konte tèt ou) Antre "00"si yo prefere pa reponn.	CHIF-ANTIYE
Ak konbyen gason ki gen ki gen 65 an oswa plis wap viv ? (pa konte tèt ou) Antre "00"si yo prefere pa reponn.	CHIF-ANTIYE
Ak konbyen fi gen 65 an oswa plis w'ap viv ? (pa konte tèt ou) Antre "00"si yo prefere pa reponn.	CHIF-ANTIYE

<p>Èske w gen timoun ki gen laj lekòl (3-16), ki kote moun sa yo edike? (Tcheke tout sa ki aplike)</p>	<p>Plizye-CHWAZI</p> <ul style="list-style-type: none"> <input type="checkbox"/> Wi, yo pa lekol <input type="checkbox"/> Wi, edike piblikman <input type="checkbox"/> Wi, nan Dock Yard <input type="checkbox"/> Wi, anndan Providenciales <input type="checkbox"/> Wi, edike prive <input type="checkbox"/> Wi, lekòl lakay <input type="checkbox"/> Pa gen timoun ki gen laj lekòl <input type="checkbox"/> Pito pa reponn
<p>Konbyen tan ou rete nan Dock Yard? Antre nan ane. Antre '00' si yo prefere pa reponn</p>	<p>CHIF-ANTIYE</p> <p>.....</p>
<p>Poukisa w ap viv nan Dock Yard? (Chwazi tout bagay ki aplikew)</p>	<p>Plizyè-CHWAZI</p> <ul style="list-style-type: none"> <input type="checkbox"/> Te grandi nan Dock Yard <input type="checkbox"/> Mwen posede tè nan Dock Yard <input type="checkbox"/> Mwen travay nan Dock Yard <input type="checkbox"/> Lwaye a bon mache nan Dock Yard <input type="checkbox"/> Mwen bati pwòp kay mwen nan Dock Yard <input type="checkbox"/> Rete ak fanmi mwen nan Dock Yard <input type="checkbox"/> Pou m toupre kominote mwen an nan Dock Yard <input type="checkbox"/> Lòt <input type="checkbox"/> Pito pa reponn
<p>Tanpri presize lòt Tanpri endike 'N/A' si li pa aplikab</p>	<p>Tèks</p> <p>.....</p>
<p>Anvan w te viv nan Dock Yard, èske w te rete nan yon lòt zòn nan zile Turks and Caicos?</p>	<p>SEL-CHWAZI</p> <ul style="list-style-type: none"> <input type="checkbox"/> Wi <input type="checkbox"/> Non <input type="checkbox"/> Pito pa reponn
<p>Nan ki zòn ou te rete?</p>	<p>Tèks</p> <p>.....</p>
<p>Kijan sans kominote a fònan Dock Yard</p>	<p>Ekstrememan fò</p> <ul style="list-style-type: none"> <input type="checkbox"/> Trè fò <input type="checkbox"/> Net <input type="checkbox"/> Pa fò <input type="checkbox"/> Li pa egziste <input type="checkbox"/> Pito pa reponn

Moun

Seksyon krim

<p>Laperèz pou yon krim nan Dock Yard (chwazi deklarasyon ou dakò ak la)</p>	<p>Yon SEL-CHWA</p> <ul style="list-style-type: none"> <input type="checkbox"/> Mwen santi mwen an sekirite nan Dock Yard nenpòt lè <input type="checkbox"/> Mwen santi mwen an sekirite nan Dock Yard sèlman nan lajounen <input type="checkbox"/> Mwen pa santi m an sekirite nan Dock Yrd nenpòt lè <input type="checkbox"/> Pito pa reponn
<p>Pè yon krim lakay ou? (chwazi deklarasyon ou dakò ak)</p>	<p>YON SÈL-CHWA</p> <ul style="list-style-type: none"> <input type="checkbox"/> Mwen santi mwen an sekirite andedan pwòp lakay mwen nan Dock Yard <input type="checkbox"/> Mwen santi mwen an sekirite andedan pwòp lakay mwen nan Dock Yard sèlman nan lajounen <input type="checkbox"/> Mwen pa santi m an sekirite andedan pwòp lakay mwen nenpòt lè nan jounen an <input type="checkbox"/> Pito pa reponn
<p>Pandan 12 mwa ki sot pase yo, èske nenpòt moun nan kay la te viktim yon krim?</p>	<p>YON SEL-CHWA</p> <ul style="list-style-type: none"> <input type="checkbox"/> Wi <input type="checkbox"/> Non <input type="checkbox"/> Pa Konnen
<p>Ki kalite krim li te ye? (Chwazi tout sa ki aplike)</p>	<p>PLIZYE-CHWAZI</p> <ul style="list-style-type: none"> <input type="checkbox"/> Atak <input type="checkbox"/> Koripsyon (ou menm oswa manm kay la oblije bay yon kado oswa peye ekstòsyon) <input type="checkbox"/> vòlè <input type="checkbox"/> Fwòd <input type="checkbox"/> Kidnaping <input type="checkbox"/> Touye moun <input type="checkbox"/> Atak Seksyèl <input type="checkbox"/> Kase kay/ Vòl <input type="checkbox"/> Lòt (Tanpri presize)
<p>Tanpri presize lòt</p>	<p>Tèks</p> <p>.....</p>
<p>Èske yo te rapòte krim nan?</p>	<p>SEL-CHWAZI</p>

	<input type="checkbox"/> Wi <input type="checkbox"/> Non <input type="checkbox"/> Pa Konnen
Ki rezon prensipal pou yo pa rapòte krim lan?	YON SEL-CHWA <input type="checkbox"/> Pa gen konfyans nan jistis ad minitration <input type="checkbox"/> Pè moun ki komèt krim <input type="checkbox"/> Pa grav ase <input type="checkbox"/> Lòt (Tanpri presize)
Tanpri presize lòt	TEKS
Eske yo te rapòte krim nan?	Yon sèl-chwa <input type="checkbox"/> Wi <input type="checkbox"/> Non <input type="checkbox"/> Pa konnen
Ki rezo prensipal pou yo pa rapòte krim lam ?	Yon sèl Chwa <input type="checkbox"/> Pa gen konfyans nan jistis administrasyon <input type="checkbox"/> Pè moun ki komèt krim <input type="checkbox"/> Pa serye ase <input type="checkbox"/> Lòt (tanpri presize)
Tanpri presize lòt	TEKS
Si w te gen yon ensidan, kiyès ou ta gen plis konfyans pou rapòte l' (tcheke tout sa yon aplikasyon)	Plizye Chwa <input type="checkbox"/> Legliz (pastè/prèt) <input type="checkbox"/> Lidè kominote (presize wòl li sa vle di manm enpòtan nan sosyete a) <input type="checkbox"/> Imigrasyon <input type="checkbox"/> Lapolis <input type="checkbox"/> Lakwa wouj <input type="checkbox"/> Lame delivrans <input type="checkbox"/> Pwofesè <input type="checkbox"/> Konsila ou a (oswa yon reprezantan) <input type="checkbox"/> Okenn <input type="checkbox"/> Lòt (tanpri presize)
Tanpri presize lòt Tanpri endike 'N/A' si li pa aplikab	TEKS

Moun

Seksyon: aktivite ekonomik ak revni

Nan ki kategori travay ou ye? (Tcheke tout sa ki aplikab)	Plizyè chwa <input type="checkbox"/> Konstriksyon <input type="checkbox"/> Travay Domestik <input type="checkbox"/> Lapèch <input type="checkbox"/> Gouvènman <input type="checkbox"/> Manyèl Travay <input type="checkbox"/> Biwo <input type="checkbox"/> Magazen <input type="checkbox"/> Tourism- otèl; espò nan dlo <input type="checkbox"/> Lòt <input type="checkbox"/> Pito pa reponn
Tanpri endike lòt Tanpri endike 'N/A' si pa aplikab	TÈKS
Ki sous prensipal revni ou a? (Chwazi tout sa ki aplike)	PLIZYÈ-CHWA <input type="checkbox"/> Travay <input type="checkbox"/> Pansyon <input type="checkbox"/> Biznis oswa lokasyon <input type="checkbox"/> Ekonomi <input type="checkbox"/> Sekirite Sosyal <input type="checkbox"/> Lòt- Gouvènman Asistans <input type="checkbox"/> Lòt- Asistans lokal (fanmi oswa zanmi) <input type="checkbox"/> Remèt lòt bò dlo <input type="checkbox"/> Lòt
Tanpri endike lòt Tanpri endike 'N/A' si pa aplikab	TÈKS
Èske revni/resous ou ase pou bay ase manje ak dlo pwòp ansanm ak abri pou kay/fanmi ou?	SEL-CHWAZI <input type="checkbox"/> Wi <input type="checkbox"/> Non <input type="checkbox"/> pa konnen <input type="checkbox"/> Pito pa reponn

